

กองร้อยรักษาความสงบเรียบร้อย

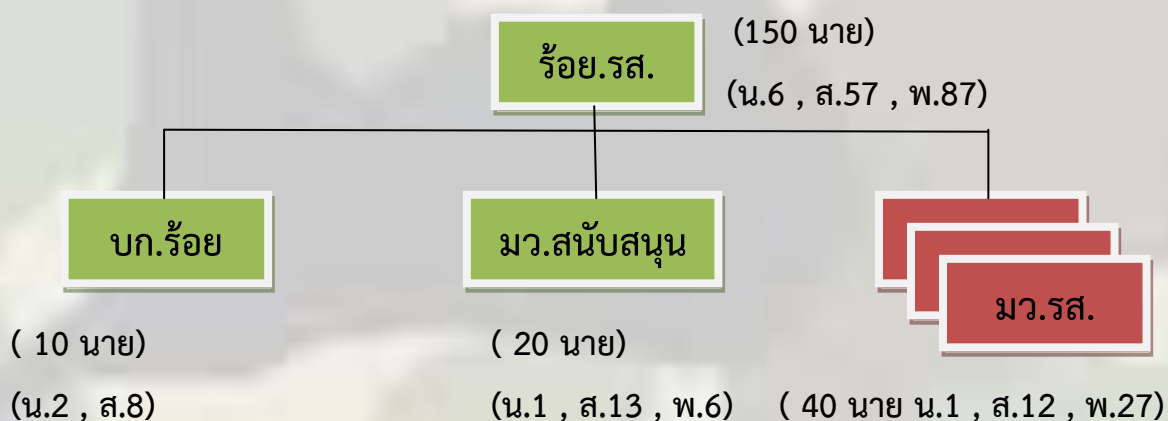
ในปัจจุบันหน่วยทหารมีภารกิจในการรักษาความสงบ และมีการจัด ร้อย.รส. เพื่อตอบสนองภารกิจตามที่หน่วยเหนือมอบหมายเพื่อรองรับภัยคุกคามรูปแบบใหม่ทั้งในปัจจุบันและอนาคต ซึ่งการปฏิบัติภารกิจดังกล่าวมีทั้งในลักษณะการปฏิบัติการในเมืองและการปฏิบัติการภายใต้สภาพพิเศษ โดยปรับปรุงโครงสร้างการจัด อัตรากำลังและยุทธโปกรณ์ให้สอดคล้องกับ อจบ. ของหน่วยระดับกองพันที่ได้รับมอบภารกิจให้จัดกำลัง ร้อย.รส.

กองร้อยรักษาความสงบเรียบร้อยมีภารกิจคือ รักษาความปลอดภัยบุคคลและสถานที่สำคัญพิทักษ์ประชาชน/ส่วนราชการ เพื่อสร้างความปลอดภัยในชีวิตและทรัพย์สิน เข้าคลี่คลายและควบคุมสถานการณ์รุนแรงที่อาจเกิดจากฝูงชน การก่อความไม่สงบและการจลาจลในพื้นที่รับผิดชอบหรือตามที่ได้รับมอบหมาย มีขีดความสามารถดังต่อไปนี้

- สามารถจัดให้มีส่วนที่ใช้อาวุธไม่สังหารและดำเนินกลยุทธ์ได้ภายใต้กฎการใช้กำลัง
- สามารถป้องกันตนเองจากการโจมตี/ลอบทำร้ายด้วยอาวุธสังหาร
- สามารถยึดและรักษาภูมิประเทศได้ในห้วงเวลาจำกัด
- สามารถปฏิบัติการในฐานะผู้ช่วยเหลือเจ้าพนักงานในการบังคับใช้กฎหมายหรือปฏิบัติการร่วมกับเจ้าหน้าที่ตำรวจในการบังคับใช้กฎหมายเมื่อมีการประกาศใช้ พรก. ในสภาวะฉุกเฉิน

การจัดหน่วย

กองร้อยรักษาความสงบเรียบร้อยมีโครงสร้างการจัด ดังนี้



ยุทธโศปกรณ์ประจำกาย

บก. มว.สน. มว.รส.

| | | | |
|-------------------------|-----|-----|-----|
| 1. ปลช. - | 13 | 27 | |
| 2. ปืนยิงแก๊สน้ำตา - | 6 | - | |
| 3. กระสุน ปลช.(ยาง) - | 390 | 810 | |
| 4. กระสุน ปลช.(จริง) - | 390 | 810 | |
| 5. กระสุนแก๊สฯ - | 60 | - | |
| 6. ลข.แก๊สฯ - | 40 | - | |
| 7. หมวกเหล็ก/เสื้อเกราะ | 10 | 20 | 120 |
| 8. โล่/กระบอง - - | | | 120 |

ยุทธโศปกรณ์ประจำหน่วย

บก. มว.สน. มว.รส.

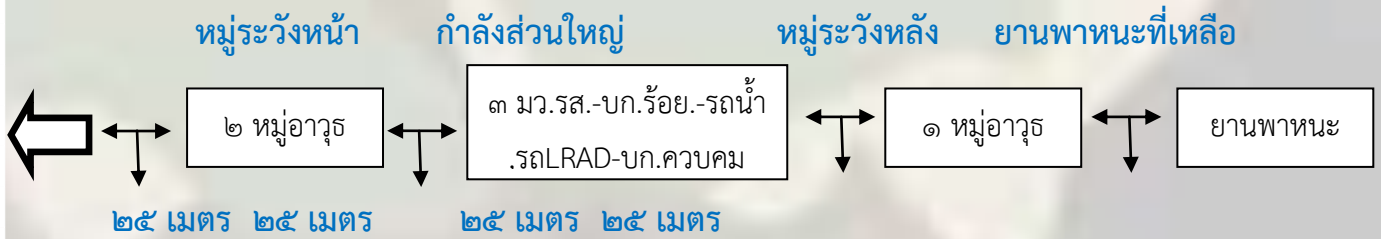
| | | | |
|---------------|---|----|---|
| 1. LRAD พกพา | 1 | - | - |
| 2. รยบ.M.50 | 1 | - | - |
| 3. ยูนิม็อค | 1 | - | - |
| 4. จยย. - | | 10 | - |
| 5. รถปิคอัพ - | | 3 | - |
| 6. รถบัส - - | | | 3 |

การปฏิบัติของร้อย.รส. มีอยู่ ๔ แบบ ได้แก่ การจัดรูปขบวนทางยุทธวิธี การปฏิบัติตามกฎการใช้กำลัง ยุทธวิธีการลดทอนกำลังฝูงชน และการตั้งด่านตรวจ

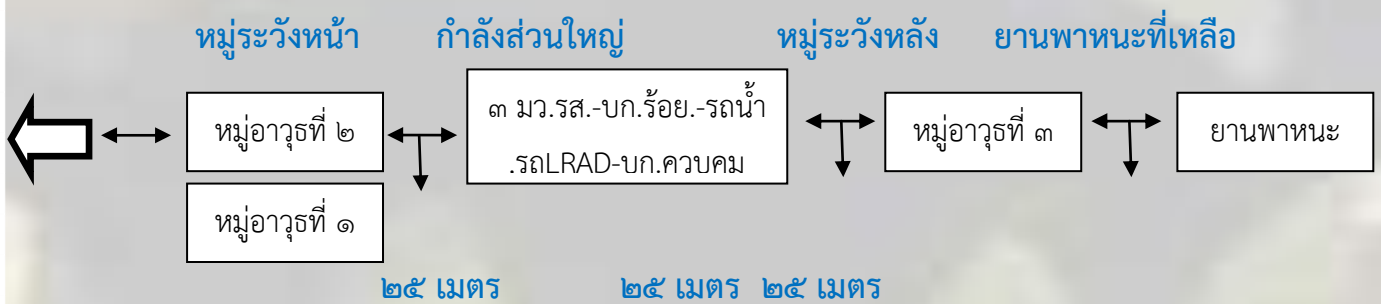


การจัดรูปขบวนทางยุทธวิธี

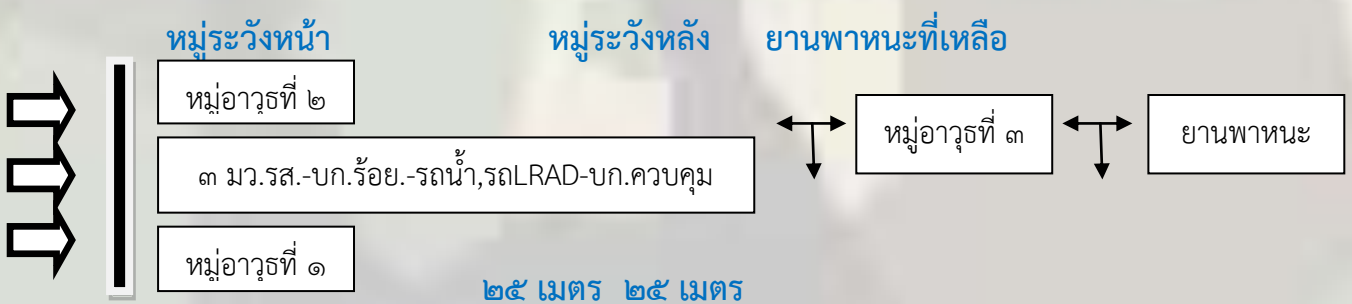
- รูปขบวนการเคลื่อนย้ายเป็นกองร้อย ก่อนการประกาศกฎการใช้กำลัง



- รูปขบวนการเคลื่อนกำลังเข้าผลักดันฝูงชน หลังประกาศกฎการใช้กำลังมาตรการกดดัน ๗ ขั้นตอน



- รูปขบวนการวางกำลังรักษาพื้นที่



กฎการใช้กำลัง

กฎการใช้กำลังนี้ เป็นแนวทางที่กระทรวงกลาโหมกำหนดใช้ภายใต้ความเห็นชอบของคณะรัฐมนตรี ในการใช้กำลังทหารในการปราบปรามจลาจลเพื่อควบคุมการใช้กำลังดังกล่าวให้อยู่ภายใต้กฎหมาย

- กฎการใช้กำลัง 3 ประการ
 1. เจรจา และขอความร่วมมือให้ชุมนุมโดยสงบ และไม่กระทำผิดกฎหมาย
 2. ปชส./แจ้งเตือนให้ทราบขั้นตอนการปฏิบัติของ จนท. (กระทำทุกขั้นตอน)
 3. เมื่อมีการชุมนุมโดยไม่สงบหรือเกิดเป็นฝูงชนให้ใช้มาตรการกดดันจากเบาไปหาหนัก
- ใช้มาตรการกดดันจากเบาไปหาหนัก 7 ขั้นตอน
 1. จัดรูปขบวนประกอบโล่กระบองเพื่อแสดงกำลังโดยมี ผบ. เหตุการณ์ในพื้นที่เป็นผู้สั่งการ
 2. การแจ้งเตือนผู้ชุมนุมทราบถึงขั้นตอนการปฏิบัติของ จนท. (ว่าจะมีการใช้กำลัง) ผบ.เหตุการณ์ในพื้นที่เป็นผู้มีอำนาจสั่งการ
 3. การใช้โล่ ผบ.เหตุการณ์ในพื้นที่เป็นผู้มีอำนาจสั่งการ
 4. การใช้คลื่นเสียง/น้ำฉีด ผบ.เหตุการณ์ในพื้นที่เป็นผู้มีอำนาจสั่งการ
 5. การใช้อุปกรณ์เคมี/แก๊สน้ำตาชนิดขว้างจะต้องได้รับการอนุมัติจาก ผอ.ศอ.รส. เท่านั้น
 6. การใช้กระบอง จะต้องได้รับอนุมัติจาก ผอ.ศอ.รส. เท่านั้น
 7. การใช้กระสุนยางที่ยิงจากปืนลูกซอง จะต้องได้รับอนุมัติจาก ผอ.ศอ.รส. เท่านั้น



ขั้นตอนการปฏิบัติการใช้กำลังทางยุทธวิธีของกองร้อยรักษาความสงบเรียบร้อย

- ขั้นตอนเตรียมการ เริ่มต้นเมื่อได้รับคำสั่งเตรียมการ สิ้นสุดเมื่อออกปฏิบัติการกิจ
- ขั้นการปฏิบัติ เริ่มต้นเมื่อออกปฏิบัติการกิจ สิ้นสุดเมื่อสามารถควบคุมพื้นที่หลังจากผลักดันฝูงชนสำเร็จ
- ขั้นหลังการปฏิบัติ เริ่มต้นเมื่อสามารถควบคุมพื้นที่หลังจากผลักดันฝูงชนสำเร็จ สิ้นสุดเมื่อการเคลื่อนย้ายกลับเข้าหน่วย

ข้อควรระวัง ผบ.หน่วยทุกระดับและทหารทุกคนฯ พึงระลึกไว้เสมอว่ากฎการใช้กำลังจะไม่เป็นข้อจำกัดที่ทำให้กำลังพลสูญเสียสิทธิในการป้องกันตนเอง

ในห้วงที่ผ่านมากองทัพบกได้มอบภารกิจในการรักษาความสงบเรียบร้อยให้ พล.๑ รอ. เป็นหน่วยหลักในการจัดกำลังพลรักษาความสงบ และปฏิบัติการกิจอย่างต่อเนื่องตั้งแต่ปี ๔๙ เป็นต้นมาไม่ว่าจะเป็น การสนับสนุนกำลังพลให้สำนักงานตำรวจแห่งชาติ ในลักษณะผู้ช่วยเหลือเจ้าหน้าที่พนักงานหรือปฏิบัติในลักษณะเจ้าหน้าที่พนักงานตามที่กฎหมายกำหนด และผู้บังคับบัญชาได้พัฒนาและปรับอัตราการจัดกองร้อยรักษาความสงบ รวมถึงจัดหา ยุทโธปกรณ์มาเพิ่มเติมเพื่อตอบสนองภารกิจได้อย่างมีประสิทธิภาพ...

