

คู่มือ

การตรวจสอบบัญชีกองทุนหมู่บ้านและชุมชนเมือง

สำนักงานกองทุนหมู่บ้านและชุมชนเมืองแห่งชาติ

โทรศัพท์ ๐-๒๑๐๐-๔๒๐๙-๑๑

โทรสาร ๐-๒๑๐๐-๔๒๐๕-๖

<http://www.villagefund.or.th>

คำนำ

การตรวจสอบบัญชีกองทุนหมู่บ้านและชุมชนเมืองถือเป็นเรื่องสำคัญที่จะนำไปสู่การสร้างความเข้มแข็งและยั่งยืนให้กับกองทุนหมู่บ้านและชุมชนเมือง คณะกรรมการกองทุนหมู่บ้านและชุมชนเมืองแห่งชาติจึงได้กำหนดให้มีการตรวจสอบบัญชีกองทุนหมู่บ้านและชุมชนเมือง เพื่อให้ทราบถึงผลประกอบการการบริหารจัดการกองทุนหมู่บ้านและชุมชนเมือง มีความโปร่งใส สามารถตรวจสอบได้ มีการจัดทำบัญชีที่ถูกต้อง เป็นปัจจุบัน และเป็นมาตรฐานเดียวกันทั่วประเทศ ประกอบกับระเบียบคณะกรรมการกองทุนหมู่บ้านและชุมชนเมืองแห่งชาติ ว่าด้วยการจัดตั้งและบริหารกองทุนหมู่บ้านและชุมชนเมืองแห่งชาติ พ.ศ. ๒๕๕๑ ข้อ ๔๖ วรรคหนึ่ง และข้อ ๔๗ กำหนดให้คณะกรรมการกองทุนหมู่บ้าน จัดทำงบการเงินพร้อมทั้งรายละเอียดประกอบตามแบบที่คณะกรรมการกำหนด และส่งให้ผู้ตรวจสอบบัญชีที่คณะกรรมการกำหนด ดำเนินการตรวจสอบบัญชีกองทุนหมู่บ้านและชุมชนเมืองเป็นประจำทุกปี

คู่มือการตรวจสอบกองทุนหมู่บ้านและชุมชนเมืองฉบับนี้จัดทำขึ้น เพื่อเป็นคู่มือสำหรับผู้ตรวจสอบบัญชีกองทุนหมู่บ้านใช้เป็นแนวทางในการปฏิบัติงาน หากต้องการรายละเอียดในแต่ละเรื่องจะต้องศึกษาเพิ่มเติมจากคู่มือฉบับสมบูรณ์

สำนักงานกองทุนหมู่บ้านและชุมชนเมืองแห่งชาติ หวังเป็นอย่างยิ่งว่าคู่มือนี้จะเป็นประโยชน์ต่อผู้ที่ทำหน้าที่ตรวจสอบบัญชีกองทุนหมู่บ้านและชุมชนเมือง และผู้ที่สนใจทั่วไป

สำนักงานกองทุนหมู่บ้านและชุมชนเมืองแห่งชาติ

๘ พฤษภาคม ๒๕๖๐

คำนำ

การตรวจสอบบัญชีกองทุนหมู่บ้านและชุมชนเมืองถือเป็นเรื่องสำคัญที่จะนำไปสู่การสร้างความเข้มแข็งและยั่งยืนให้กับกองทุนหมู่บ้านและชุมชนเมือง คณะกรรมการกองทุนหมู่บ้านและชุมชนเมืองแห่งชาติจึงได้กำหนดให้มีการตรวจสอบบัญชีกองทุนหมู่บ้านและชุมชนเมือง เพื่อให้ทราบถึงผลประกอบการบริหารจัดการกองทุนหมู่บ้านและชุมชนเมือง มีความโปร่งใส สามารถตรวจสอบได้ มีการจัดทำบัญชีที่ถูกต้อง เป็นปัจจุบัน และเป็นมาตรฐานเดียวกันทั่วประเทศ ประกอบกับระเบียบคณะกรรมการกองทุนหมู่บ้านและชุมชนเมืองแห่งชาติ ว่าด้วยการจัดตั้งและบริหารกองทุนหมู่บ้านและชุมชนเมืองแห่งชาติ พ.ศ. ๒๕๕๑ ข้อ ๔๖ วรรคหนึ่ง และข้อ ๔๗ กำหนดให้คณะกรรมการกองทุนหมู่บ้าน จัดทำงบการเงินพร้อมทั้งรายละเอียดประกอบตามแบบที่คณะกรรมการกำหนด และส่งให้ผู้ตรวจสอบบัญชีที่คณะกรรมการกำหนด ดำเนินการตรวจสอบบัญชีกองทุนหมู่บ้านและชุมชนเมืองเป็นประจำทุกปี

คู่มือการตรวจสอบกองทุนหมู่บ้านและชุมชนเมืองฉบับนี้จัดทำขึ้น เพื่อเป็นคู่มือสำหรับผู้ตรวจสอบบัญชีกองทุนหมู่บ้านใช้เป็นแนวทางในการปฏิบัติงาน หากต้องการรายละเอียดในแต่ละเรื่องจะต้องศึกษาเพิ่มเติมจากคู่มือฉบับสมบูรณ์

สำนักงานกองทุนหมู่บ้านและชุมชนเมืองแห่งชาติ หวังเป็นอย่างยิ่งว่าคู่มือนี้จะเป็นประโยชน์ต่อผู้ที่ทำหน้าที่ตรวจสอบบัญชีกองทุนหมู่บ้านและชุมชนเมือง และผู้ที่สนใจทั่วไป

สำนักงานกองทุนหมู่บ้านและชุมชนเมืองแห่งชาติ

พฤษภาคม ๒๕๖๐

สารบัญ

คำนำ	หน้า
การตรวจสอบบัญชีกองทุนหมู่บ้านและชุมชนเมือง	
❖ หลักการและเหตุผล	๑
❖ วัตถุประสงค์	๒
❖ ขอบเขตการตรวจสอบบัญชีกองทุนหมู่บ้านและชุมชนเมือง	๒
❖ กลไกการขับเคลื่อนการตรวจสอบบัญชีกองทุนหมู่บ้านและชุมชนเมือง	๓
❖ แนวทางการปฏิบัติของกองทุนหมู่บ้านและผู้ตรวจสอบบัญชีกองทุนหมู่บ้าน	๕
มาตรฐานการตรวจสอบบัญชีกองทุนหมู่บ้านและชุมชนเมือง	
❖ มาตรฐานด้านคุณสมบัติ	๗
- วัตถุประสงค์ อำนาจหน้าที่ และความรับผิดชอบ	
- ความเป็นอิสระและความเที่ยงธรรม	
- ความเชี่ยวชาญและความระมัดระวังรอบคอบ	
❖ มาตรฐานด้านการปฏิบัติงาน	๘
- การบริหารงานตรวจสอบบัญชี	
- ลักษณะของงานตรวจสอบบัญชี	
- การวางแผนการปฏิบัติงาน	
- การปฏิบัติงาน	
- การรายงานผลการปฏิบัติงาน	
จรรยาบรรณของผู้ตรวจสอบบัญชีกองทุนหมู่บ้านและชุมชนเมือง	
❖ จรรยาบรรณของผู้ตรวจสอบบัญชีกองทุนหมู่บ้าน	๑๑
❖ การพิจารณาบทกำหนดโทษ	๑๓
❖ การกล่าวหาและการสอบสวน	๑๕
❖ การกำหนดโทษ	๑๗
❖ การอุทธรณ์	๑๗
การตรวจสอบบัญชีกองทุนหมู่บ้าน	
❖ หลักการตรวจสอบบัญชีกองทุนหมู่บ้าน	๑๘
❖ การเตรียมการตรวจสอบ	๑๙
❖ การปฏิบัติงานตรวจสอบบัญชี	๑๙
❖ การรายงานการตรวจสอบบัญชี	๒๑
ภาคผนวก	๒๓

การตรวจสอบบัญชีกองทุนหมู่บ้านและชุมชนเมือง

หลักการและเหตุผล

สืบเนื่องจากสำนักงานกองทุนหมู่บ้านและชุมชนเมืองแห่งชาติดำเนินโครงการสร้างผู้สอบบัญชีกองทุนหมู่บ้านและชุมชนเมืองที่เชื่อมโยงกับโครงการเพิ่มศักยภาพผู้ว่างาน เพื่อสร้างมูลค่าทางเศรษฐกิจและสังคมในชุมชน (โครงการต้นกล้าอาชีพ) ในปี ๒๕๕๓ เพื่อให้การตรวจสอบบัญชีกองทุนหมู่บ้านและชุมชนเมือง ยั่งยืน

ประกอบกับระเบียบคณะกรรมการกองทุนหมู่บ้านและชุมชนเมืองแห่งชาติ ว่าด้วยการจัดตั้งและบริหารกองทุนหมู่บ้านและชุมชนเมืองแห่งชาติ พ.ศ. ๒๕๕๑ ข้อ ๔๖ วรรคหนึ่ง กำหนดให้คณะกรรมการกองทุนหมู่บ้านจัดทำบัญชีของกองทุนหมู่บ้านตามหลักเกณฑ์และวิธีการที่คณะกรรมการกำหนด และจัดทำรายงานรายรับ-รายจ่ายเงินกองทุนหมู่บ้านอย่างน้อยเดือนละหนึ่งครั้งและแจ้งให้สมาชิกทราบ รวมทั้งให้จัดทำสรุปผลการดำเนินงานประจำปีรายงานต่อคณะกรรมการอย่างน้อยปีละหนึ่งครั้ง

ระเบียบคณะกรรมการกองทุนหมู่บ้านและชุมชนเมืองแห่งชาติ ว่าด้วยการจัดตั้งและบริหารกองทุนหมู่บ้านและชุมชนเมืองแห่งชาติ พ.ศ. ๒๕๕๑ ข้อ ๔๗ กำหนดให้คณะกรรมการกองทุนหมู่บ้าน จัดทำงบการเงินพร้อมทั้งรายละเอียดประกอบตามแบบที่คณะกรรมการกำหนด และส่งให้ผู้ตรวจสอบบัญชีที่คณะกรรมการกำหนดภายในระยะเวลาหนึ่งร้อยยี่สิบวันนับแต่วันสิ้นปีบัญชีของทุกปี

ให้คณะกรรมการกองทุนหมู่บ้าน สรรหาผู้ตรวจสอบบัญชีของกองทุนหมู่บ้านเสนอต่อที่ประชุมใหญ่สามัญประจำปี เพื่อขอความเห็นชอบในการทำหน้าที่ตรวจสอบ และประเมินผลการใช้จ่ายเงิน และทรัพย์สินของกองทุนหมู่บ้าน โดยให้แสดงความคิดเห็นเป็นข้อวิเคราะห์ว่าการใช้จ่ายดังกล่าวเป็นไปตามวัตถุประสงค์ ประหยัด และได้ผลตามเป้าหมายเพียงใด และให้ทำบันทึกรายงานผลการสอบบัญชีต่อคณะกรรมการกองทุนหมู่บ้าน พร้อมทั้งจัดพิมพ์เผยแพร่ต่อสมาชิก และสาธารณชน

สำนักงานกองทุนหมู่บ้านและชุมชนเมืองแห่งชาติได้เล็งเห็นถึงความสำคัญในการสร้างผู้ตรวจสอบบัญชีกองทุนหมู่บ้าน เพื่อให้การตรวจสอบบัญชีกองทุนหมู่บ้านและชุมชนเมืองเป็นไปตามเจตนารมณ์ของพระราชบัญญัติกองทุนหมู่บ้านและชุมชนเมืองแห่งชาติ พ.ศ. ๒๕๔๗ และระเบียบคณะกรรมการกองทุนหมู่บ้านและชุมชนเมืองแห่งชาติ ว่าด้วยการจัดตั้งและบริหารกองทุนหมู่บ้านและชุมชนเมืองแห่งชาติ พ.ศ. ๒๕๕๑ จึงได้จัดทำโครงการสร้างผู้สอบบัญชีกองทุนหมู่บ้านและชุมชนเมือง เพื่อให้ผู้ตรวจสอบบัญชีกองทุนหมู่บ้านได้ดำเนินการตรวจสอบบัญชีกองทุนหมู่บ้านและชุมชนเมือง ต่อไป

1. “คณะกรรมการ” หมายความว่า คณะกรรมการกองทุนหมู่บ้านและชุมชนเมืองแห่งชาติ
2. “คณะกรรมการกองทุนหมู่บ้าน” หมายความว่า คณะกรรมการกองทุนหมู่บ้านหรือคณะกรรมการกองทุนชุมชนเมือง แล้วแต่กรณี

วัตถุประสงค์

๑. เพื่อให้มีการตรวจสอบบัญชีกองทุนหมู่บ้านและชุมชนเมือง เป็นไปตามข้อ ๔๖ วรรค ๑ และข้อ ๔๗ แห่งระเบียบคณะกรรมการกองทุนหมู่บ้านและชุมชนเมืองแห่งชาติ ว่าด้วยการจัดตั้งและบริหารกองทุนหมู่บ้านและชุมชนเมืองแห่งชาติ พ.ศ. ๒๕๕๑

๒. เพื่อทราบผลประกอบการ ระบบบัญชี การบริหารจัดการและสภาพปัญหาของกองทุนหมู่บ้านและชุมชนเมือง

๓. เพื่อให้กองทุนหมู่บ้านและชุมชนเมืองมีการจัดทำบัญชีที่ถูกต้อง เป็นปัจจุบัน และเป็นมาตรฐานเดียวกันทั่วประเทศ

๔. เพื่อให้เกิดการบริหารจัดการของคณะกรรมการกองทุนหมู่บ้านและชุมชนเมืองที่มีความโปร่งใส สามารถตรวจสอบได้

ขอบเขตการตรวจบัญชีกองทุนหมู่บ้านและชุมชนเมือง

๑. การตรวจสอบบัญชีกองทุนหมู่บ้านของผู้ตรวจสอบบัญชีกองทุนหมู่บ้านมีขอบเขตการตรวจ ดังนี้

- (๑) การตรวจสอบเงินสด
- (๒) การตรวจสอบเงินฝากธนาคาร
- (๓) การตรวจบัญชีลูกหนี้
- (๔) การตรวจสอบรายได้ และค่าใช้จ่าย
- (๕) ตรวจสอบเงินออมสัจจะ เงินหุ้น กับทะเบียนเงินออมสัจจะ และทะเบียนหุ้น
- (๖) การตรวจสอบทรัพย์สินและพัสดุ
- (๗) การตรวจสอบเจ้าหนี้
- (๘) การตรวจสอบการจัดสรรผลกำไรและหลักฐานการใช้จ่ายเงิน

๒. การตรวจสอบและประเมินผลการบริหารจัดการกองทุนหมู่บ้านมีขอบเขตการตรวจ ดังนี้

- (๑) ตรวจสอบระเบียบ ข้อบังคับกองทุนหมู่บ้าน
- (๒) ตรวจสอบการปฏิบัติตามระเบียบ ข้อบังคับกองทุนหมู่บ้าน
- (๓) ตรวจสอบเอกสารทั้งปวงที่ใช้ในการบริหารจัดการกองทุนหมู่บ้าน

ทั้งนี้ ให้ใช้คู่มือการตรวจสอบบัญชีกองทุนหมู่บ้านและชุมชนเมือง ควบคู่ไปกับระเบียบข้อบังคับของกองทุนหมู่บ้านและชุมชนเมือง ระเบียบคณะกรรมการกองทุนหมู่บ้านและชุมชนเมืองแห่งชาติ พระราชบัญญัติกองทุนหมู่บ้านและชุมชนเมืองแห่งชาติ พ.ศ. ๒๕๔๗ รวมทั้งประกาศ ระเบียบ ข้อบังคับอื่นที่เกี่ยวข้องกับการบริหารจัดการและการตรวจสอบบัญชีกองทุนหมู่บ้านและชุมชนเมือง

กลไกการขับเคลื่อนการตรวจบัญชีกองทุนหมู่บ้านและชุมชนเมือง

กลไกการขับเคลื่อนการดำเนินงานการตรวจสอบบัญชีกองทุนหมู่บ้านและชุมชนเมือง ประกอบด้วย

๑. คณะกรรมการกองทุนหมู่บ้านและชุมชนเมืองแห่งชาติ

ออกระเบียบคณะกรรมการกองทุนหมู่บ้านและชุมชนเมืองแห่งชาติว่าด้วยการตรวจสอบบัญชีกองทุนหมู่บ้านและชุมชนเมือง พ.ศ. ๒๕๕๘

๒. คณะทำงานกำกับดูแลการตรวจสอบบัญชีกองทุนหมู่บ้านและชุมชนเมือง

(๑) กำหนดหลักเกณฑ์ วิธีการ เงื่อนไขที่เกี่ยวกับการตรวจสอบบัญชีกองทุนหมู่บ้านและชุมชนเมือง

(๒) ออกประกาศ ระเบียบ ข้อบังคับ เพื่อกำหนดหลักเกณฑ์ วิธีการ เงื่อนไขที่เกี่ยวกับผู้ตรวจสอบบัญชี

กองทุนหมู่บ้าน

(๓) จัดทำยุทธศาสตร์ แผนงานการพัฒนาศักยภาพของผู้ตรวจสอบบัญชีกองทุนหมู่บ้าน

(๔) กำกับ ดูแล การปฏิบัติงานของผู้ตรวจสอบบัญชีกองทุนหมู่บ้าน

(๕) กำหนดแบบรายงานผลการตรวจสอบบัญชีกองทุนหมู่บ้าน

(๖) ประเมินผลการตรวจสอบบัญชีกองทุนหมู่บ้าน

๓. นายทะเบียนผู้ตรวจสอบบัญชีกองทุนหมู่บ้าน

(๑) รับขึ้นทะเบียนผู้ตรวจสอบบัญชีกองทุนหมู่บ้าน

(๒) ออกใบอนุญาตหรือเพิกถอนใบอนุญาตผู้ตรวจสอบบัญชีกองทุนหมู่บ้าน ตามมติของคณะทำงาน

กำกับดูแลฯ

(๓) ออกคำสั่งลงโทษผู้ตรวจสอบบัญชีกองทุนหมู่บ้าน ตามมติของคณะทำงานกำกับดูแลฯ

๔. ผู้ตรวจบัญชีกองทุนหมู่บ้าน

(๑) ตรวจสอบบัญชีกองทุนหมู่บ้านและชุมชนเมือง

(๒) รับรองงบการเงินของกองทุนหมู่บ้านพร้อมทั้งจัดทำบันทึกรายงานผลการตรวจสอบบัญชี

(๓) รายงานผลการตรวจสอบให้กองทุนหมู่บ้านและชุมชนเมืองและนายทะเบียนผู้ตรวจสอบบัญชี

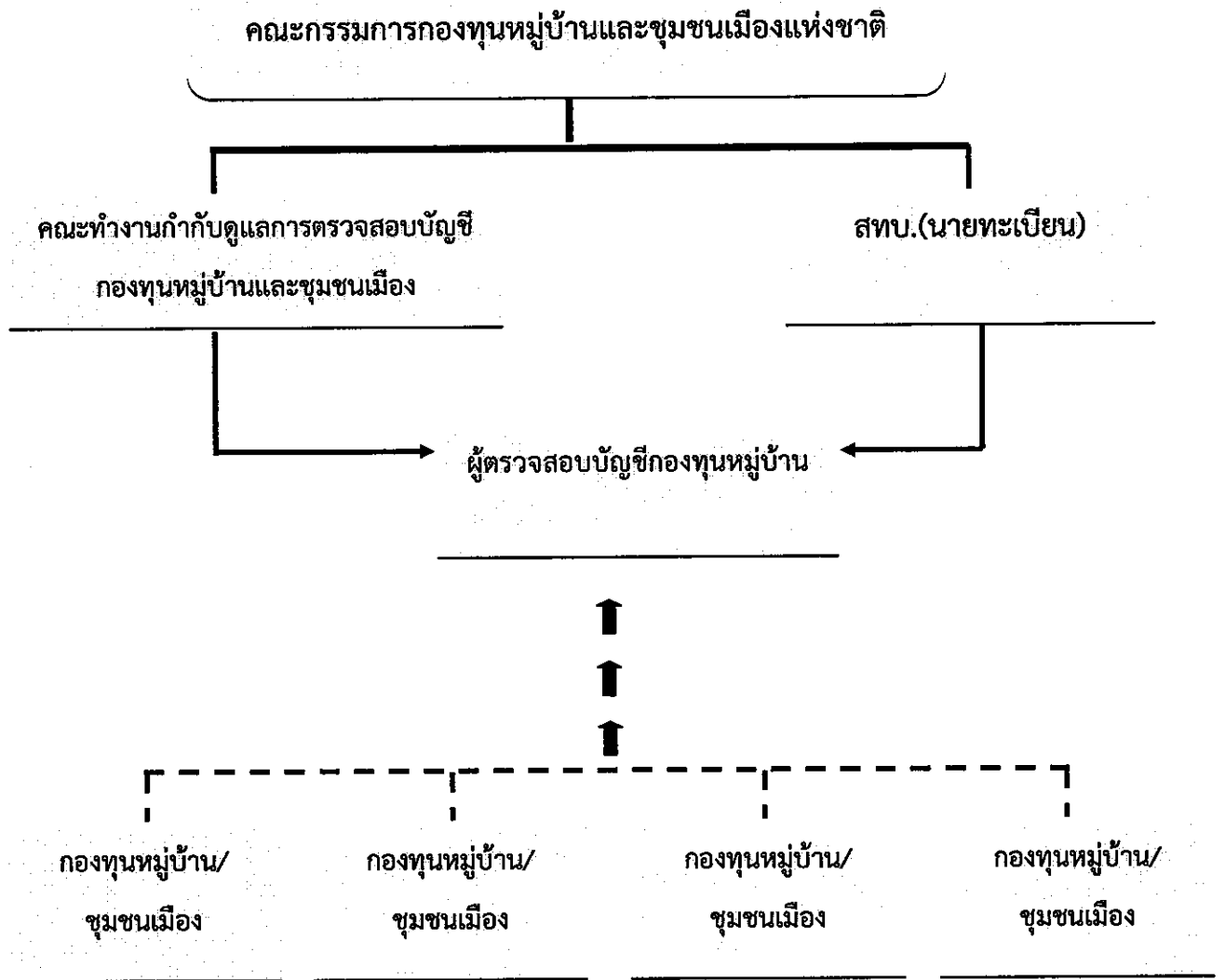
กองทุนหมู่บ้าน

๕. กองทุนหมู่บ้านและชุมชนเมือง

(๑) จัดทำงบการเงินประจำปีของทุกบัญชี พร้อมรายละเอียดประกอบตามขอบเขตการตรวจบัญชีกองทุนหมู่บ้านและชุมชนเมือง

(๒) จัดพิมพ์เผยแพร่ให้สมาชิกและสาธารณชนทราบ (ภายหลังผู้ตรวจสอบบัญชีกองทุนหมู่บ้านรับรองงบการเงินเรียบร้อยแล้ว)

แผนผังกลไกการขับเคลื่อนการตรวจสอบบัญชีกองทุนหมู่บ้านและชุมชนเมือง



แนวทางการปฏิบัติของกองทุนหมู่บ้านและผู้ตรวจสอบบัญชีกองทุนหมู่บ้าน

กองทุนหมู่บ้านและชุมชนเมือง

๑. คณะกรรมการกองทุนหมู่บ้านและชุมชนเมืองแต่งตั้งผู้แทนกรรมการกองทุนหมู่บ้าน หรือกรรมการกองทุนหมู่บ้านและชุมชนเมือง เป็นผู้จัดทำและรับรองบัญชีกองทุนหมู่บ้านและชุมชนเมือง

๒. คณะกรรมการกองทุนหมู่บ้านและชุมชนเมืองแต่งตั้งกรรมการกองทุนหมู่บ้านเป็นผู้รับรองบัญชีกองทุนหมู่บ้านและชุมชนเมืองร่วมกับบุคคลตามข้อ ๑ (กรรมการผู้รับรองบัญชีกองทุนหมู่บ้านและชุมชนเมืองจะต้องไม่เป็นบุคคลเดียวกันกับผู้จัดทำบัญชีกองทุนหมู่บ้านและชุมชนเมืองตามข้อ ๑)

๓. กองทุนหมู่บ้านและชุมชนเมืองจัดทำบัญชี พร้อมทั้งรายละเอียดและเอกสารประกอบตามหลักเกณฑ์ วิธีการและเงื่อนไขที่คณะกรรมการกองทุนหมู่บ้านและชุมชนเมืองแห่งชาติกำหนด

๔. คณะกรรมการกองทุนหมู่บ้านและชุมชนเมือง ดำเนินการสรรหาผู้ตรวจสอบบัญชีกองทุนหมู่บ้านตามประกาศของนายทะเบียน พร้อมทั้งเงื่อนไขการตรวจ เสนอต่อที่ประชุมสมาชิกกองทุนหมู่บ้านและชุมชนเมือง เพื่อให้ความเห็นชอบในการเป็นผู้ตรวจสอบบัญชีของกองทุนหมู่บ้านและชุมชนเมือง

๕. คณะกรรมการกองทุนหมู่บ้านและชุมชนเมือง จัดส่งงบการเงินประจำปี และเอกสารประกอบอื่น ๆ ส่งให้ผู้ตรวจสอบบัญชีกองทุนหมู่บ้าน เพื่อตรวจสอบภายในระยะเวลา ๑๒๐ วัน นับจากวันสิ้นปีบัญชีของทุกปี

๖. เมื่อคณะกรรมการกองทุนหมู่บ้านได้รับงบการเงินและรายงานผลการตรวจสอบคืนจากผู้ตรวจสอบบัญชีกองทุนหมู่บ้าน ให้ลงนามในงบการเงินดังกล่าว พร้อมทั้งดำเนินการดังนี้

๖.๑ จัดเก็บงบการเงินไว้ที่กองทุนหมู่บ้าน จำนวน ๑ ชุด เพื่อจัดพิมพ์เผยแพร่ให้สมาชิกและสาธารณชนทราบ

๖.๒ จัดส่งงบการเงินคืนให้ผู้ตรวจสอบบัญชีกองทุนหมู่บ้านจำนวน ๒ ชุด (ภายใน ๑๕ วัน นับจากวันที่ได้รับงบการเงินและรายงานผลการตรวจสอบจากผู้ตรวจสอบบัญชีกองทุนหมู่บ้าน)

ผู้ตรวจสอบบัญชีกองทุนหมู่บ้าน

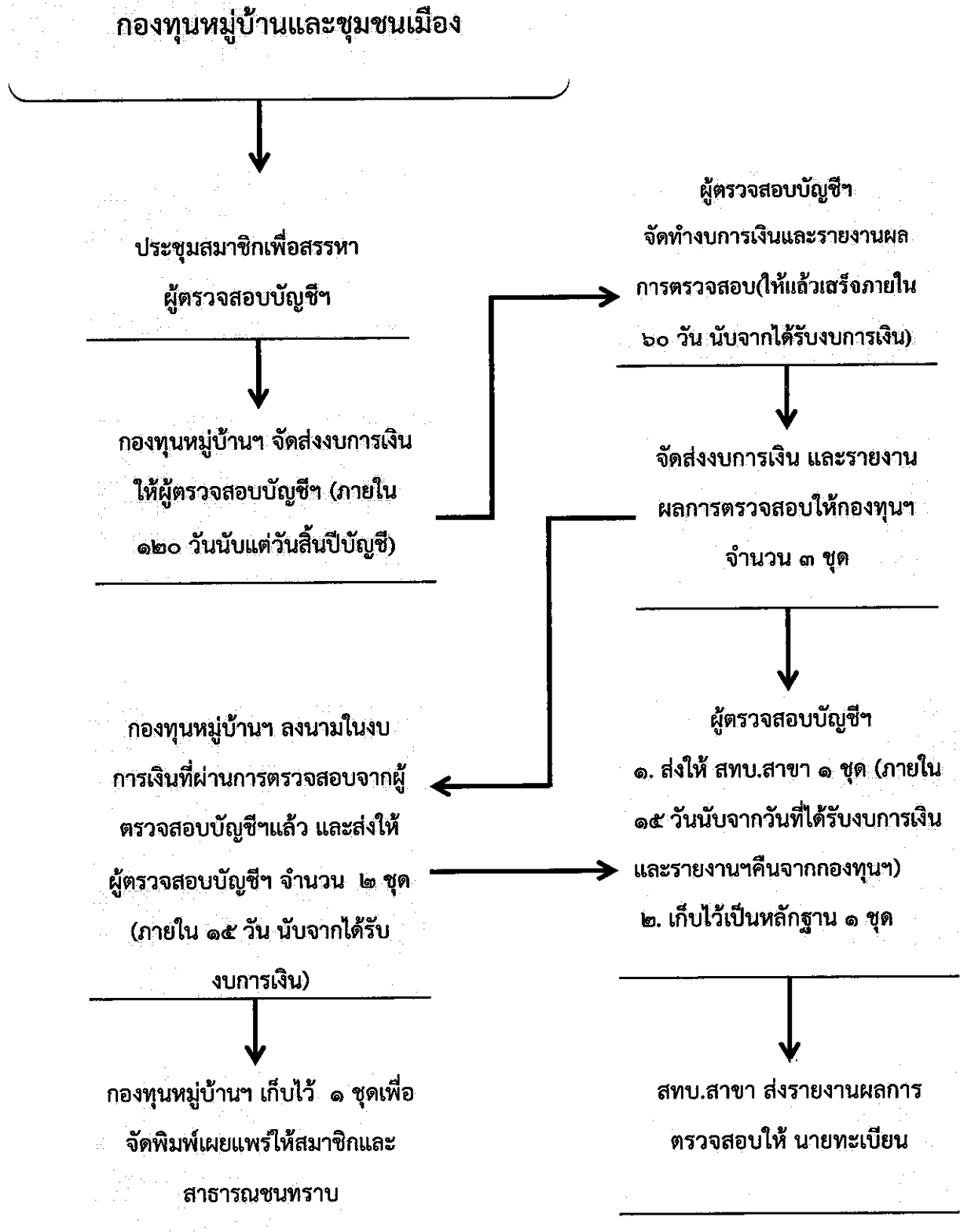
๑. ผู้ตรวจสอบบัญชีกองทุนหมู่บ้านดำเนินการตรวจสอบบัญชี จัดทำงบการเงินและรายงานผลการตรวจสอบบัญชีตามแบบที่คณะทำงานกำกับดูแลฯ กำหนด จำนวน ๓ ชุด ให้แล้วเสร็จภายใน ๖๐ วัน นับจากวันที่ได้รับงบการเงินประจำปี และเอกสารประกอบอื่นๆ และจัดส่งงบการเงินที่ตรวจสอบเรียบร้อยแล้ว ให้คณะกรรมการกองทุนหมู่บ้านและชุมชนเมืองลงนามในงบการเงินจำนวน ๓ ชุด

๒. เมื่อผู้ตรวจสอบบัญชีกองทุนหมู่บ้าน ได้รับงบการเงินและรายงานผลการตรวจสอบจากคณะกรรมการกองทุนหมู่บ้านฯ จำนวน ๒ ชุด เรียบร้อยแล้ว ให้ดำเนินการดังนี้

๒.๑ จัดส่งงบการเงินและรายงานผลการตรวจสอบให้ สทบ. สาขาที่อยู่ในพื้นที่ จำนวน ๑ ชุด (ภายใน ๑๕ วันนับจากวันที่ได้รับงบการเงินคืนจากคณะกรรมการกองทุนหมู่บ้านฯ)

๒.๒ จัดเก็บไว้เป็นหลักฐาน ๑ ชุด

แผนผังแนวทางการปฏิบัติของกองทุนหมู่บ้านและผู้ตรวจสอบบัญชีกองทุนหมู่บ้าน



มาตรฐานการตรวจสอบบัญชีกองทุนหมู่บ้านและชุมชนเมือง

มาตรฐานการตรวจสอบบัญชีกองทุนหมู่บ้านและชุมชนเมือง ประกอบด้วย ๒ ส่วนคือ มาตรฐานด้านคุณสมบัติ และมาตรฐานด้านการปฏิบัติงาน ดังนี้

๑. มาตรฐานด้านคุณสมบัติ เป็นมาตรฐานที่กล่าวถึงลักษณะของกองทุนและบุคคลที่ปฏิบัติงานด้านการตรวจสอบบัญชีกองทุนหมู่บ้านและชุมชนเมือง

๒. มาตรฐานด้านการปฏิบัติงาน เป็นมาตรฐานที่กล่าวถึงลักษณะงานด้านการตรวจสอบและบรรทัดฐานทางคุณภาพที่สามารถนำไปใช้ประเมินผลการปฏิบัติงานตรวจสอบบัญชีกองทุนหมู่บ้านและชุมชนเมือง

มาตรฐานด้านคุณสมบัติ

๑. วัตถุประสงค์ อำนาจหน้าที่ และความรับผิดชอบผู้ตรวจสอบบัญชีกองทุนหมู่บ้านและชุมชนเมือง ต้องกำหนดให้สอดคล้องกับการตรวจสอบบัญชีกองทุนหมู่บ้านและชุมชนเมืองที่กำหนดไว้ในระเบียบ มาตรฐาน และจรรยาบรรณในการปฏิบัติงานตรวจสอบบัญชี เพื่อเป็นแนวทางการปฏิบัติงานการตรวจสอบบัญชี

๒. ความเป็นอิสระและความเที่ยงธรรม

๒.๑ ความเป็นอิสระ คือ การเป็นอิสระจากเงื่อนไขที่เป็นอุปสรรคต่อความสามารถในการปฏิบัติงานตรวจสอบบัญชี เพื่อให้การตรวจสอบบรรลุผลโดยปราศจากอคติ ผู้ตรวจสอบบัญชีกองทุนหมู่บ้านและชุมชนเมือง ต้องไม่ถูกจำกัดสิทธิในการเข้าตรวจสอบบัญชีตามหน้าที่ความรับผิดชอบ ซึ่งความเป็นอิสระเป็นสิ่งจำเป็นต่อการปฏิบัติหน้าที่ได้อย่างมีประสิทธิภาพ

๒.๒ ความเที่ยงธรรม คือ ทศนคติที่ปราศจากความลำเอียง เพื่อเป็นการเอื้อให้ผู้ตรวจสอบบัญชีกองทุนหมู่บ้านและชุมชนเมืองปฏิบัติงานตรวจสอบบัญชี ด้วยความเชื่อมั่นในผลงาน และไม่มีการลดหย่อนคุณภาพของงานซึ่งดุลยพินิจของผู้ตรวจสอบบัญชีกองทุนหมู่บ้านและชุมชนเมืองที่เกี่ยวข้องกับการตรวจสอบบัญชีจะไม่อยู่ภายใต้การชักจูงหรือชักนำจากผู้อื่น

๓. ความเชี่ยวชาญและความระมัดระวังรอบคอบ

๓.๑ ความเชี่ยวชาญ ผู้ตรวจสอบบัญชีกองทุนหมู่บ้านและชุมชนเมืองต้องมีความรู้ ทักษะ และความสามารถอื่นที่จำเป็นต่อการปฏิบัติงานที่รับผิดชอบและต้องสะสมความรู้ ทักษะ และความสามารถอื่น ๆ จากการปฏิบัติงานตรวจสอบ ทั้งนี้การปฏิบัติงานตรวจสอบต้องดำเนินการ โดยผู้ที่มีความรู้ ทักษะ และความสามารถอื่น ๆ ที่จำเป็นต่อการปฏิบัติงานการตรวจสอบบัญชี

๓.๒ ความระมัดระวังรอบคอบ ผู้ตรวจสอบบัญชีกองทุนหมู่บ้านและชุมชนเมืองต้องปฏิบัติงานด้วยความระมัดระวังรอบคอบ และมีทักษะการปฏิบัติงานอย่างสมเหตุสมผลในอันที่จะทำให้การตรวจสอบบัญชีเป็นที่ยอมรับและน่าเชื่อถือ ผู้ตรวจสอบบัญชีกองทุนหมู่บ้านและชุมชนเมืองต้องตรวจสอบบัญชีด้วยความระมัดระวังรอบคอบโดยคำนึงถึงสิ่งต่าง ๆ ดังต่อไปนี้

(๑) การขยายขอบเขตงานตรวจสอบในกรณี que เห็นว่าจำเป็น เพื่อให้การตรวจสอบบัญชีบรรลุผลสำเร็จตามวัตถุประสงค์

(๒) ความซับซ้อนของงาน ผลกระทบที่อาจเกิดขึ้นอย่างมีนัยสำคัญและความสำคัญของเรื่องที่จะตรวจสอบ

(๓) ความเพียงพอและประสิทธิผลของการบริหารความเสี่ยงและการควบคุมภายใน

(๔) โอกาสหรือความเป็นไปได้ที่จะก่อให้เกิดความผิดพลาด ความผิดปกติการทุจริต หรือการไม่ปฏิบัติตามระเบียบและข้อบังคับ

(๕) ผู้ตรวจสอบบัญชีกองทุนหมู่บ้านและชุมชนเมืองต้องคำนึงถึงความเสี่ยงที่อาจส่งผลกระทบต่อวัตถุประสงค์หรือเป้าหมายของการดำเนินงานและการใช้ทรัพยากรของกองทุนหมู่บ้านและชุมชนเมือง

มาตรฐานด้านการปฏิบัติงาน

๑. การบริหารงานตรวจสอบบัญชี ผู้ตรวจสอบบัญชีต้องบริหารงานตรวจสอบบัญชีกองทุนหมู่บ้านและชุมชนเมืองอย่างมีประสิทธิภาพ เพื่อให้เกิดความมั่นใจว่า การตรวจสอบบัญชีสามารถสร้างคุณค่าเพิ่มให้กับกองทุนหมู่บ้านและชุมชนเมือง

๑.๑ การบริหารงานตรวจสอบบัญชีอย่างมีประสิทธิภาพ เมื่อแสดงให้เห็นว่า ผลของการตรวจสอบบัญชีกองทุนหมู่บ้านและชุมชนเมืองสามารถบรรลุตามวัตถุประสงค์ อำนาจหน้าที่ และความรับผิดชอบตามที่กำหนดไว้ในระเบียบ มาตรฐานและจรรยาบรรณในการตรวจสอบบัญชีกองทุนหมู่บ้านและชุมชนเมือง

๑.๒ การปฏิบัติงานตรวจสอบบัญชีสร้างคุณค่าเพิ่มให้กับกองทุนหมู่บ้านและชุมชนเมืองและผู้มีส่วนเกี่ยวข้อง โดยมีการปฏิบัติงานตรวจสอบบัญชีด้วยความเที่ยงธรรม และสามารถให้ความเชื่อมั่นในเรื่องที่เกี่ยวข้องกับการตรวจสอบบัญชีกองทุนหมู่บ้านและชุมชนเมือง ซึ่งมีส่วนสนับสนุนความมีประสิทธิภาพและประสิทธิผลของการบริหารความเสี่ยง และการควบคุมภายใน

๒. ลักษณะของงานตรวจสอบบัญชีฯ การปฏิบัติงานตรวจสอบบัญชีต้องสามารถประเมินและช่วยสนับสนุนให้มีการปรับปรุง การบริหารความเสี่ยง และการควบคุมของกองทุนหมู่บ้านฯ โดยใช้วิธีการที่เป็นระบบและระเบียบ เพื่อให้การดำเนินงานของกองทุนหมู่บ้านฯ เป็นไปอย่างมีประสิทธิภาพและประสิทธิผลยิ่งขึ้น

๒.๑ การบริหารความเสี่ยง การปฏิบัติงานตรวจสอบบัญชีต้องสามารถประเมินความมีประสิทธิภาพ และสนับสนุนให้เกิดการปรับปรุงกระบวนการบริหารความเสี่ยง การพิจารณาว่ากระบวนการบริหารความเสี่ยงมีประสิทธิภาพหรือไม่ เป็นดุลยพินิจ ของผู้ตรวจสอบบัญชีฯ จากผลการประเมิน

๒.๒ วัตถุประสงค์ของกองทุนหมู่บ้านฯ มีส่วนสนับสนุนและเป็นไปในทิศทางเดียวกับพันธกิจของกองทุนหมู่บ้านฯ

๒.๓ การระบุและประเมินความเสี่ยงที่มีนัยสำคัญ

๒.๔ การเลือกใช้แนวทางในการตอบสนองความเสี่ยงที่เหมาะสม โดยเป็นไปในทิศทางเดียวกับระดับความเสี่ยงที่กองทุนหมู่บ้านฯ ยอมรับได้ การปฏิบัติงานตรวจสอบภายใน โดยการรวบรวมข้อมูลสารสนเทศ เพื่อสนับสนุนการประเมินความเสี่ยงในระหว่างการปฏิบัติงานตรวจสอบในแต่ละเรื่อง ซึ่งเมื่อนำผลการตรวจสอบต่าง ๆ มาพิจารณาเข้าด้วยกัน จะทำให้เกิดความเข้าใจในกระบวนการและประสิทธิภาพของการบริหารความเสี่ยงของกองทุนหมู่บ้านฯ

๒.๕ การควบคุมการปฏิบัติงานตรวจสอบบัญชี ต้องมีส่วนสนับสนุนและส่งเสริมให้มีการควบคุมในเรื่องต่าง ๆ ที่เหมาะสมและเพียงพอ โดยการประเมินประสิทธิผลและประสิทธิภาพของการควบคุม รวมทั้งสนับสนุนให้มีการปรับปรุงอย่างต่อเนื่อง การปฏิบัติงานตรวจสอบบัญชี ต้องประเมินถึงความเพียงพอและประสิทธิผลของการควบคุม เพื่อให้การควบคุมที่มีอยู่สามารถตอบสนองความเสี่ยงภายใต้การกำกับดูแลการดำเนินงาน และระบบข้อมูลสารสนเทศในเรื่องต่าง ๆ ดังนี้

(๑) ความถูกต้อง ครบถ้วน และความน่าเชื่อถือของข้อมูลสารสนเทศด้านการเงินและการดำเนินงาน

(๒) ความมีประสิทธิภาพและประสิทธิภาพของการดำเนินงาน

(๓) การดูแลและรักษาทรัพย์สิน และ

(๔) การปฏิบัติตามกฎ ระเบียบ ข้อบังคับ นโยบายวิธีการปฏิบัติงานและข้อสัญญาต่าง ๆ ผู้ตรวจสอบบัญชีต้องนำความรู้ในเรื่องของการควบคุมที่ได้รับจากการตรวจสอบบัญชีกองทุนหมู่บ้านและชุมชนเมือง มาใช้ในการประเมินผลการควบคุมการดำเนินงานของกองทุนหมู่บ้านและชุมชนเมือง

๓. การวางแผนการปฏิบัติงาน ผู้ตรวจสอบบัญชีต้องจัดทำแผนการตรวจสอบบัญชีรวมทั้งกำหนดวัตถุประสงค์ ขอบเขต ระยะเวลา และการจัดสรรทรัพยากร

๓.๑ ข้อพิจารณาในการวางแผน ในการวางแผนการปฏิบัติงาน ผู้ตรวจสอบบัญชีต้องพิจารณาในเรื่องต่าง ๆ ดังนี้

๓.๒ วัตถุประสงค์ของกิจกรรมที่จะตรวจสอบ และวิธีการที่จะนำมาใช้ในการควบคุมผลการดำเนินงานของกองทุนหมู่บ้านฯ นั้น

๓.๓ ความเสี่ยงที่มีนัยสำคัญ วัตถุประสงค์ ทรัพยากร และการดำเนินงานของกองทุนหมู่บ้านและชุมชนเมือง ตลอดจนวิธีการที่จะนำมาใช้จัดการกับผลกระทบที่เกิดจากความเสี่ยงให้อยู่ในระดับที่ยอมรับได้

๓.๔ ความเพียงพอและควมมีประสิทธิภาพของการบริหารความเสี่ยงและการควบคุมของกองทุนหมู่บ้านและชุมชนเมือง เมื่อเปรียบเทียบกับกรอบการปฏิบัติงานหรือรูปแบบการควบคุมอื่นที่เกี่ยวข้อง

๓.๕ โอกาสในการปรับปรุงการบริหารความเสี่ยงและการควบคุมให้ดีขึ้น

๓.๖ การกำหนดขอบเขตการปฏิบัติงาน ผู้ตรวจสอบบัญชีต้องกำหนดขอบเขตของการตรวจสอบให้เพียงพอ ในอันที่จะช่วยให้สามารถปฏิบัติงานได้บรรลุตามวัตถุประสงค์ที่กำหนดไว้

๓.๗ แผนการปฏิบัติงาน ผู้ตรวจสอบบัญชีต้องพัฒนาและจัดทำแผนการปฏิบัติงานเป็นสายลักษณะอักษร เพื่อให้การตรวจสอบบัญชีบรรลุผลตามวัตถุประสงค์ที่กำหนด แผนการปฏิบัติงานต้องกำหนดวิธีการที่ใช้ในการวิเคราะห์ ประเมินผล และบันทึกข้อมูลต่าง ๆ ที่ได้รับในระหว่างการตรวจสอบบัญชี

๔. การปฏิบัติงาน ผู้ตรวจสอบบัญชีต้องระบุ วิธีการวิเคราะห์ ประเมินผล และรวบรวมข้อมูลให้เพียงพอต่อการตรวจสอบเพื่อให้บรรลุตามวัตถุประสงค์ของการตรวจสอบบัญชี

๔.๑ การรวบรวมข้อมูล ผู้ตรวจสอบบัญชีต้องระบุและรวบรวมข้อมูลสารสนเทศที่มีความเพียงพอ มีความน่าเชื่อถือ มีความเกี่ยวข้อง เป็นสิ่งที่มีความจริง ที่เป็นประโยชน์ต่อการตรวจสอบบัญชี และเพื่อนำมาสนับสนุนข้อสังเกตและข้อเสนอแนะจากการปฏิบัติงานตรวจสอบบัญชี

๔.๒ การวิเคราะห์และประเมินผล ผู้ตรวจสอบบัญชีต้องใช้วิธีการวิเคราะห์และประเมินผลที่มีความเหมาะสม เพื่อให้ได้ข้อสรุปและผลการปฏิบัติงานที่ได้รับการยอมรับ

๔.๓ การบันทึกข้อมูล ผู้ตรวจสอบบัญชีต้องบันทึกข้อมูลที่เกี่ยวข้องให้เพียงพอต่อการสนับสนุนข้อสรุปและผลการปฏิบัติงานการตรวจสอบบัญชี

๕. การรายงานผลการตรวจสอบบัญชี ผู้ตรวจสอบบัญชี ต้องรายงานผลการตรวจสอบบัญชีตามหลักเกณฑ์วิธีการและเงื่อนไขที่คณะกรรมการกำกับดูแลการตรวจสอบบัญชีกองทุนหมู่บ้านและชุมชนเมืองกำหนด

คุณภาพของรายงานผลการปฏิบัติงาน ผู้ตรวจสอบบัญชีต้องรายงานผลการตรวจสอบด้วยความถูกต้อง คือ โดยปราศจากข้อผิดพลาด และ การบิดเบือน โดยให้มีลักษณะตรงไปตรงมาตามข้อเท็จจริง การรายงานด้วยความเที่ยงธรรม คือ มีความยุติธรรม ไม่อคติ ไม่ลำเอียง และเป็นผลที่ได้มาจากการประเมินข้อเท็จจริงและสถานการณ์ทั้งหมดอย่างยุติธรรมและสมดุล การรายงานด้วยความชัดเจน คือ ใช้ภาษาที่เข้าใจง่าย และเป็นเหตุเป็นผล หลีกเลี่ยงการใช้คำศัพท์เทคนิคที่ไม่จำเป็น และให้มีการกล่าวถึงข้อมูลที่สำคัญและเกี่ยวข้องไว้อย่างครบถ้วน การรายงานที่รัดกุม คือ ตรงประเด็น ไม่เยิ่นเย้อไม่ซ้ำซ้อน และไม่มีการนำเสนอรายละเอียดปลีกย่อยที่ไม่จำเป็น

การรายงานที่สร้างสรรค์ เป็นการสร้างประโยชน์ให้กับผู้รับบริการและหน่วยงานอันจะนำไปสู่การปรับปรุงในส่วนที่จำเป็น การรายงานที่ครบถ้วนเป็นการนำเสนอข้อมูลที่มีใจความสำคัญต่อผู้อ่านรายงานอย่างครบถ้วน ซึ่งรวมถึงข้อมูลสำคัญที่เกี่ยวข้อง ตลอดจนการให้ข้อสังเกตต่าง ๆ ที่เป็นการสนับสนุนข้อเสนอแนะ และสรุปผลการตรวจสอบการรายงานที่ทันกาล คือ การรายงานที่ทันเวลา โดยเปิดโอกาสให้ฝ่ายบริหารได้ดำเนินการแก้ไขได้อย่างเหมาะสม

จรรยาบรรณของผู้ตรวจสอบบัญชีกองทุนหมู่บ้าน

การกำหนดจรรยาบรรณของผู้ตรวจสอบบัญชีกองทุนหมู่บ้าน ที่ขึ้นทะเบียนไว้กับคณะกรรมการกำกับดูแลการตรวจสอบบัญชีกองทุนหมู่บ้านและชุมชนเมือง เพื่อใช้เป็นแนวทางในการควบคุมความประพฤติ และการดำเนินงานของผู้ตรวจสอบบัญชีกองทุนหมู่บ้าน ให้ถูกต้องตามจรรยาบรรณของผู้ตรวจสอบบัญชีกองทุนหมู่บ้าน ซึ่งประกอบด้วย

จรรยาบรรณว่าด้วยเรื่องความเป็นอิสระ ความเที่ยงธรรม และความซื่อสัตย์สุจริต

๑. ไม่รับตรวจสอบและรับรองงบการเงินของกองทุนหมู่บ้านที่ตนขาดความเป็นอิสระ
๒. ไม่รับตรวจสอบและรับรองงบการเงินของกองทุนหมู่บ้านที่ตนขาดความเป็นกลางโดยมีผลประโยชน์หรือตำแหน่งที่เกี่ยวข้องกับกองทุนหมู่บ้านนั้น หรือโดยมีเหตุผลอื่นที่อาจจะก่อให้เกิดความลำเอียง เว้นแต่ค่าตอบแทนหรือค่าธรรมเนียมที่ได้รับจากการตรวจสอบและรับรองงบการเงิน
๓. ปฏิบัติงานตรวจสอบและรับรองงบการเงินด้วยความเที่ยงธรรมและความซื่อสัตย์สุจริต
๔. ผู้ตรวจสอบบัญชีกองทุนหมู่บ้าน ต้องใช้ดุลพินิจอย่างเที่ยงธรรมโดยหลีกเลี่ยงความสัมพันธ์ หรือสถานการณ์ใด ๆ ที่อาจทำให้ผู้ตรวจสอบบัญชีกองทุนหมู่บ้านไม่สามารถปฏิบัติงานได้โดยโปร่งใส อิสระ เที่ยงธรรม และซื่อสัตย์สุจริต
๕. ไม่ปกปิดหรือบิดเบือนข้อเท็จจริงอันเป็นสาระสำคัญของงบการเงินที่ตนลงลายมือชื่อรับรองรายงาน โดยการแสดงความเห็น ซึ่งอาจทำให้เกิดการหลงผิดและอาจเสียหายแก่กองทุนหมู่บ้านและชุมชนเมืองที่ตรวจสอบและรับรองงบการเงินนั้น หรือแก่สำนักงานกองทุนหมู่บ้านและชุมชนเมืองแห่งชาติ หรือกองทุนหมู่บ้านและชุมชนเมือง หรือแก่บุคคลอื่นที่เกี่ยวข้อง
๖. ไม่รับรองงบการเงินที่ตนเป็นผู้จัดทำขึ้นเอง หรือช่วยเหลือ หรือเป็นผู้จัดทำบัญชีชุดอื่นขึ้นเพื่อเจตนาหลีกเลี่ยงการเสียภาษีอากร

จรรยาบรรณว่าด้วยเรื่องความรู้ความสามารถในการปฏิบัติงาน

๑. ต้องปฏิบัติงานด้วยความรู้ความสามารถตามมาตรฐานการตรวจสอบบัญชีกองทุนหมู่บ้านและชุมชนเมือง ปฏิบัติตามกฎหมาย ระเบียบ ข้อบังคับ ประกาศที่เกี่ยวข้อง ความชำนาญและประสบการณ์ที่มี ด้วยความมีสติ เอาใจใส่อย่างเต็มความสามารถและระมัดระวังรอบคอบ

๒. ไม่ตรวจสอบและรับรองงบการเงินของกองทุนหมู่บ้านที่เกินความรู้ความสามารถของตนที่จะปฏิบัติงานได้ และไม่ทำการตรวจสอบและรับรองงบการเงินเกินกว่าจำนวนที่คณะทำงานกำกับดูแลการตรวจสอบบัญชีกองทุนหมู่บ้านและชุมชนเมืองกำหนด

๓. ไม่ลงลายมือชื่อรับรองงบการเงินของกองทุนหมู่บ้านที่ตนมิได้ปฏิบัติงานตรวจสอบหรือควบคุมการปฏิบัติงานตรวจสอบ

๔. สอดส่องใช้ความรู้ความระมัดระวังในการตรวจสอบและรับรองงบการเงินเยี่ยงผู้ประกอบการวิชาชีพ โดยทั่วไป

๕. ไม่ยินยอมให้ผู้อื่นอ้างว่าตนเป็นผู้ตรวจสอบและรับรองงบการเงินในกิจการใดโดยตนมิได้ปฏิบัติงาน ตรวจสอบและรับรองงบการเงิน หรือควบคุมการตรวจสอบบัญชีในกองทุนหมู่บ้านและชุมชนเมืองนั้น

๖. ให้บันทึกความเห็นไว้ในรายงานการสอบบัญชีเมื่อปรากฏว่ากองทุนหมู่บ้านและชุมชนเมืองที่ตนรับตรวจสอบบัญชีนั้นมีการปฏิบัติที่ขัดหรือแย้งกับหลักฐานการบัญชีที่รับรองทั่วไป และมีผลกระทบที่สำคัญ ต่องบการเงิน

๗. การลงลายมือชื่อรับรองโดยการแสดงความเห็นในรายงานการสอบบัญชีโดยมีเงื่อนไข หรือโดยไม่แสดงความเห็น หรือโดยแสดงความเห็นว่างบการเงินไม่ถูกต้อง ต้องแสดงเหตุผลไว้ในรายงานนั้นด้วย

จรรยาบรรณต่อกองทุนหมู่บ้านและชุมชนเมือง

๑. ผู้ตรวจสอบบัญชีกองทุนหมู่บ้าน ต้องไม่นำข้อมูลที่เป็นความลับของกองทุนหมู่บ้านและชุมชนเมือง ที่ตนได้มาจากการปฏิบัติงานไปเปิดเผยต่อบุคคลที่ไม่มีส่วนเกี่ยวข้องได้ทราบ โดยไม่ได้รับอนุญาตจากกองทุนหมู่บ้านและชุมชนเมือง หรือสำนักงานกองทุนหมู่บ้านและชุมชนเมืองแห่งชาติ

๒. ไม่เปิดเผยความลับกิจการของสมาชิกกองทุนหมู่บ้านหรือผู้อื่นที่เกี่ยวข้องโดยนำออกแจ้งแก่ผู้ใด หรือให้ทราบโดยวิธีใดสำหรับกิจการที่ตนได้มาในหน้าที่จากการตรวจสอบและรับรองงบการเงินอันเป็นเหตุให้กองทุนหมู่บ้านและชุมชนเมืองนั้นได้รับความเสียหาย เว้นแต่การกระทำนั้นเป็นการกระทำตามหน้าที่หรือตามกฎหมาย ระเบียบและข้อบังคับกองทุนหมู่บ้านและชุมชนเมือง

๓. ไม่ละทิ้งการปฏิบัติงานตรวจสอบและรับรองงบการเงินที่รับไว้แล้วโดยไม่มีเหตุอันสมควร

จรรยาบรรณต่อเพื่อนร่วมอาชีพ

๑. ไม่แย่งงานตรวจสอบและรับรองงบการเงินจากผู้ตรวจสอบกองทุนหมู่บ้านอื่น
๒. ไม่ทำการตรวจสอบและรับรองงบการเงินเกินกว่าที่ได้รับมอบหมายจากผู้ตรวจสอบกองทุนหมู่บ้านอื่น
เว้นแต่จะได้รับอนุญาตจากผู้มอบหมายนั้น

จรรยาบรรณทั่วไป

๑. ไม่กระทำการใด ๆ อันนำมาซึ่งความเสียหายเกียรติศักดิ์ของผู้ตรวจสอบกองทุนหมู่บ้าน ในส่วนที่เกี่ยวข้องกับกฎหมาย ระเบียบข้อบังคับของสำนักงานกองทุนหมู่บ้านและชุมชนเมืองแห่งชาติ กองทุนหมู่บ้านและชุมชนเมืองหรือกฎหมายอื่น
๒. ไม่โฆษณาหรือยินยอมให้ผู้อื่นโฆษณาด้วยประการใด ๆ อันแสดงให้เห็นว่าช่วยเหลือให้สามารถลงบัญชีให้ถูกต้อง ตรงความเป็นจริงได้ เว้นแต่การแสดงชื่อ คุณวุฒิ ที่อยู่ หรือที่ตั้งสำนักงานของตน
๓. ไม่ให้หรือรับว่าจะให้ทรัพย์สินหรือประโยชน์ใด ๆ เพื่อเป็นแรงจูงใจให้บุคคลอื่นแนะนำหรือจัดหางานตรวจสอบและรับรองงบการเงินมาให้ตนทำ
๔. ไม่เรียกร้องหรือรับทรัพย์สินหรือประโยชน์จากบุคคลใดในเมื่อบุคคลนั้นได้รับงานเพราะการแนะนำหรือการจัดหางานของตน
๕. ไม่กำหนดค่าธรรมเนียมหรือค่าตอบแทนโดยถือเอาอัตราสูงต่ำตามยอดเงินหรือมูลค่าทรัพย์สินใดที่ตนตรวจสอบและรับรองงบการเงิน หรือมีส่วนร่วมในการตรวจสอบและรับรองงบการเงินเป็นเกณฑ์ นอกเหนือจากที่ระเบียบกำหนด

การพิจารณาบทกำหนดโทษ

การพิจารณาบทกำหนดโทษของผู้ตรวจสอบบัญชีกองทุนหมู่บ้านจำแนกเป็น ๔ ประเภท ดังนี้

๑. ข้อบกพร่องร้ายแรง
๒. ข้อบกพร่องมาก
๓. ข้อบกพร่องปานกลาง
๔. ข้อบกพร่องน้อย

หลักเกณฑ์การพิจารณาจรรยาบรรณของผู้ตรวจสอบบัญชีกองทุนหมู่บ้าน ให้พิจารณาจากลักษณะข้อบกพร่องที่เกิดขึ้น ดังนี้

๑. ลักษณะของข้อบกพร่องน้อย เช่น

๑.๑ การเขียนรายงานหรือการจัดทำกระดาษทำการของผู้ตรวจสอบบัญชีกองทุนหมู่บ้านหรือตัวเลขหรือรูปแบบงบการเงินมีข้อบกพร่องเล็กน้อยซึ่งไม่มีสาระสำคัญ

๑.๒ การเปิดเผยข้อมูลในงบการเงินไม่ถูกต้องตามมาตรฐานและระเบียบคณะกรรมการกำกับดูแลการตรวจสอบบัญชีกองทุนหมู่บ้านและชุมชนเมืองกำหนด รวมทั้งไม่มีสาระสำคัญ

๒ ลักษณะของข้อบกพร่องปานกลาง เช่น

๒.๑ การปฏิบัติงานตรวจสอบบัญชีไม่เป็นไปตามมาตรฐานการตรวจสอบบัญชี และระเบียบที่คณะกรรมการกำกับดูแลการตรวจสอบบัญชีกองทุนหมู่บ้านและชุมชนเมืองกำหนด แต่ไม่ก่อให้เกิดความเสียหายต่อกองทุนหมู่บ้านและชุมชนเมือง

๒.๒ ผู้ตรวจสอบบัญชีกองทุนหมู่บ้านปฏิบัติงานบกพร่องโดยเข้าใจผิดหรือสำคัญผิด

๒.๓ ผู้ตรวจสอบบัญชีกองทุนหมู่บ้านปฏิบัติงานบกพร่อง แต่มีเหตุหรือข้อพิสูจน์ในภายหลังว่าผู้ตรวจสอบบัญชีกองทุนหมู่บ้านได้ปรับปรุงการปฏิบัติงานให้ดีขึ้นแล้ว

๒.๔ ผู้ตรวจสอบบัญชีกองทุนหมู่บ้านปฏิบัติงานโดยมีข้อบกพร่องเล็กน้อยซ้ำหลายครั้ง ทั้งที่ได้รับการตักเตือน แต่เพิกเฉยหรือไม่ได้พยายามปรับปรุงการปฏิบัติงานแต่อย่างใด

๓. ลักษณะของข้อบกพร่องมาก เช่น

๓.๑ การปฏิบัติงานตรวจสอบบัญชีไม่เป็นไปตามมาตรฐานการสอบตรวจบัญชี และระเบียบที่คณะกรรมการกำกับดูแลกำหนด ซึ่งก่อให้เกิดความเสียหายต่อกองทุนหมู่บ้านและชุมชนเมืองน้อย

๓.๒ ผู้ตรวจสอบบัญชีกองทุนหมู่บ้านปฏิบัติงานตรวจสอบบัญชีโดยขาดความระมัดระวังรอบคอบเป็นผลให้ข้อบกพร่องที่เกิดขึ้นมีสาระสำคัญ โดยผู้ตรวจสอบบัญชีกองทุนหมู่บ้านมิได้มีเจตนาหรือจงใจ แต่กระทำโดยปราศจากความระมัดระวังรอบคอบ ซึ่งจักต้องมีตามวิสัยและพฤติการณ์ของผู้ตรวจสอบบัญชีกองทุนหมู่บ้านซึ่งผู้ตรวจสอบบัญชีกองทุนหมู่บ้านควรจะรู้หรือใช้ความระมัดระวังได้ แต่หาได้ใช้อย่างเพียงพอไม่

๔. ลักษณะของข้อบกพร่องร้ายแรง เช่น

๔.๑ การปฏิบัติงานตรวจสอบบัญชีไม่เป็นไปตามมาตรฐานการตรวจสอบบัญชี และระเบียบที่คณะกรรมการกำกับดูแลการตรวจสอบบัญชีกองทุนหมู่บ้านและชุมชนเมืองกำหนด ซึ่งก่อให้เกิดความเสียหายต่อกองทุนหมู่บ้านและชุมชนเมืองเป็นอย่างมาก

๔.๒ ผู้ตรวจสอบบัญชีกองทุนหมู่บ้านแสดงความเห็นต่องบการเงินโดยไม่ได้ปฏิบัติงานตรวจสอบบัญชีจริง

๔.๓ ผลการปฏิบัติของผู้ตรวจสอบบัญชีกองทุนหมู่บ้านก่อให้เกิดความเสียหายต่อเกียรติศักดิ์ของผู้ตรวจสอบบัญชีกองทุนหมู่บ้าน และทำให้สาธารณชนขาดความเชื่อถือต่อวิชาชีพ

๔.๔ ผู้ตรวจสอบบัญชีกองทุนหมู่บ้านกระทำการหรือมีเจตนาหรือส่อเจตนาสนับสนุนให้ผู้อื่นกระทำการโดยทุจริต เพื่อให้มีการรายงานเท็จในบัญชี เช่น ช้อนเร้น ปลอมแปลง ทำลาย หรือ แก้ไขหลักฐานทางบัญชี เป็นผลให้งบการเงินผิดจากความเป็นจริงโดยคาดหวังหรือมุ่งที่จะหลีกเลี่ยงปกปิด หรือบิดเบือนข้อเท็จจริง

๔.๕ ผู้ตรวจสอบบัญชีกองทุนหมู่บ้านปฏิบัติงานโดยมีข้อบกพร่องมาก และซ้ำความผิดเดิมอีก ทั้งที่เคยได้รับการพิจารณาโทษไปแล้ว แต่เพิกเฉยหรือไม่ได้พยายามปรับปรุงการปฏิบัติงานแต่อย่างใด

๔.๖ ผู้ตรวจสอบบัญชีกองทุนหมู่บ้านหลีกเลี่ยงหรือไม่ให้ความร่วมมือในการให้คำชี้แจงการปฏิบัติงาน

๔.๗ ผู้ตรวจสอบบัญชีกองทุนหมู่บ้านแจ้งข้อความหรือจัดทำพยานหลักฐานอันเป็นเท็จต่อคณะทำงานกำกับดูแลการตรวจสอบบัญชีกองทุนหมู่บ้านและชุมชนเมือง หรือนายทะเบียน

การกล่าวหาและการสอบสวน

ผู้มีส่วนได้เสีย มีอำนาจในการกล่าวหาเรื่องการประพฤติผิดจรรยาบรรณของผู้ตรวจสอบบัญชีกองทุนหมู่บ้านและชุมชนเมืองต่อคณะทำงานกำกับดูแลการตรวจสอบบัญชีกองทุนหมู่บ้านและชุมชนเมือง ประกอบด้วย

๑. คณะกรรมการกองทุนหมู่บ้านและชุมชนเมือง
๒. สมาชิกกองทุนหมู่บ้านและชุมชนเมือง
๓. สำนักงานกองทุนหมู่บ้านและชุมชนเมืองแห่งชาติ
๔. คณะอนุกรรมการสนับสนุนและติดตามการดำเนินงานกองทุนหมู่บ้านระดับจังหวัด/อำเภอ
๕. เครือข่ายกองทุนหมู่บ้านและชุมชนเมืองระดับตำบล/อำเภอ/จังหวัด

ผู้มีส่วนได้เสียซึ่งพบหรือรู้การประพฤติผิดจรรยาบรรณของผู้ตรวจสอบบัญชีกองทุนหมู่บ้าน มีสิทธิกล่าวหาผู้ตรวจสอบบัญชีกองทุนหมู่บ้านต่อคณะทำงานกำกับดูแลการตรวจสอบบัญชีกองทุนหมู่บ้านและชุมชนเมืองได้ โดยจะต้องทำเป็นหนังสือตามแบบคำกล่าวหายื่นต่อคณะทำงานกำกับดูแลการตรวจสอบบัญชีกองทุนหมู่บ้านและชุมชนเมือง โดยผ่านเลขานุการคณะทำงานกำกับดูแลการตรวจสอบบัญชีกองทุนหมู่บ้านและชุมชนเมือง ภายใน ๑ ปีนับจากวันที่รู้ถึงการประพฤติผิด แต่ไม่เกิน ๒ ปี นับจากวันที่มีประพฤติผิดเกิดขึ้น

ให้เลขานุการคณะทำงานกำกับดูแลการตรวจสอบบัญชีกองทุนหมู่บ้านและชุมชนเมือง เสนอข้อกล่าวหาต่อประธานคณะทำงานกำกับดูแลการตรวจสอบบัญชีกองทุนหมู่บ้านและชุมชนเมือง เพื่อให้มีการประชุมพิจารณา ข้อกล่าวหา ซึ่งหากพิจารณาแล้วเห็นว่าข้อกล่าวหาอันมีมูลให้คณะทำงานกำกับดูแลการตรวจสอบบัญชีกองทุนหมู่บ้านและชุมชนเมือง แต่งตั้งคณะทำงานสอบสวน เพื่อดำเนินการสอบสวนข้อเท็จจริง

แต่หากพิจารณาแล้วเห็นว่าข้อกล่าวหา นั้น ไม่มีมูลพอที่จะรับฟังได้ ให้ยุติการพิจารณาและรายงานให้กับผู้กล่าวหา และผู้ตรวจสอบบัญชีกองทุนหมู่บ้านที่ถูกกล่าวหา ทราบ

คณะทำงานสอบสวนจะต้องดำเนินการสอบสวนให้แล้วเสร็จภายใน ๓๐ วัน นับจากวันที่ได้รับมอบหมายจากคณะทำงานกำกับดูแลการตรวจสอบบัญชีกองทุนหมู่บ้านและชุมชนเมือง ในการสอบสวนและพิจารณาข้อกล่าวหา คณะทำงานสอบสวนสามารถให้ผู้กล่าวหามาให้ถ้อยคำหรือนำพยานหลักฐานมาประกอบการพิจารณาได้ตามที่เห็นสมควร เมื่อคณะทำงานสอบสวนได้พิจารณาแล้วเห็นว่าผู้ตรวจสอบบัญชีกองทุนหมู่บ้านที่ถูกกล่าวหาอาจมีการประพฤติผิดจรรยาบรรณตามที่ถูกกล่าวหา ให้แจ้งเป็นหนังสือไปยังผู้ตรวจสอบบัญชีกองทุนหมู่บ้านที่ถูกกล่าวหาทำแบบคำขอแก้ข้อกล่าวหา ต่อคณะทำงานสอบสวนภายใน ๓๐ วัน นับแต่วันที่ได้รับหนังสือแจ้งข้อกล่าวหา

ผู้ตรวจสอบบัญชีกองทุนหมู่บ้านที่ถูกกล่าวหาสามารถขอขยายระยะเวลาการทำคำแก้ข้อกล่าวหาได้ โดย ทำเป็นหนังสือยื่นต่อคณะทำงานสอบสวนก่อนกำหนดวันยื่นแก้ข้อกล่าวหา หากคณะทำงานสอบสวนเห็นว่าไม่มีเหตุอันควร อาจขยายเวลาให้อีกไม่เกิน ๓๐ วัน หากผู้ตรวจสอบบัญชีกองทุนหมู่บ้านที่ถูกกล่าวหาไม่มาแก้ข้อกล่าวหา และไม่ยื่นคำแก้ข้อกล่าวหาต่อคณะทำงานสอบสวนภายในระยะเวลาที่กำหนด ให้ถือว่าผู้ตรวจสอบบัญชีกองทุนหมู่บ้านที่ถูกกล่าวหาไม่ประสงค์จะแก้คำกล่าวหา ให้คณะทำงานสอบสวนพิจารณาข้อกล่าวหาต่อไปฝ่ายเดียวตามข้อเท็จจริงและหลักฐานที่ปรากฏ ผู้ตรวจสอบบัญชีกองทุนหมู่บ้านที่ถูกกล่าวหาไม่มีสิทธิที่จะกล่าวอ้างข้อเท็จจริงและพยานหลักฐานที่มีได้ยกขึ้นมาแก้ข้อกล่าวหา นั้น ขึ้นเป็นเหตุอุทธรณ์ได้

คณะทำงานสอบสวนขอให้ผู้ตรวจสอบบัญชีกองทุนหมู่บ้านที่ถูกกล่าวหามาแก้ข้อกล่าวหาด้วยตนเอง พร้อมพยานหลักฐานต่างๆ ต่อคณะทำงานสอบสวน การขอให้ผู้ตรวจสอบบัญชีกองทุนหมู่บ้านที่ถูกกล่าวหามาแก้ข้อกล่าวหาต้องทำเป็นหนังสือและการมาแก้ข้อกล่าวหา และเมื่อคณะทำงานสอบสวนได้ดำเนินการสอบสวนและพิจารณาแล้ว ให้เสนอความเห็นพร้อมทั้งรายงานผลการสอบสวนต่อคณะทำงานกำกับดูแลการตรวจสอบบัญชีกองทุนหมู่บ้านและชุมชนเมืองทราบ ซึ่งหากผลการสอบสวนพบว่าผู้ตรวจสอบบัญชีกองทุนหมู่บ้าน ผู้ถูกกล่าวหาประพฤติผิดจรรยาบรรณผู้ตรวจสอบบัญชีกองทุนหมู่บ้านตามข้อกล่าวหา ให้เสนอความเห็นคณะทำงานกำกับดูแลการตรวจสอบบัญชีกองทุนหมู่บ้านและชุมชนเมือง เพื่อพิจารณาสั่งลงโทษ แต่หากผลการสอบสวนพบว่าผู้ถูกกล่าวหาไม่ได้ประพฤติผิดจรรยาบรรณให้สั่งยุติเรื่อง และรายงานให้ผู้กล่าวหาและผู้ถูกกล่าวหา ทราบ ภายใน ๗ วันนับจากวันที่ได้ดำเนินการสอบสวนแล้วเสร็จ

การกำหนดโทษ

การพิจารณาการกำหนดบทลงโทษผู้ตรวจสอบบัญชีกองทุนหมู่บ้าน โดยพิจารณาจากลักษณะข้อบกพร่องที่เกิดขึ้น ดังนี้

๑. ตักเตือนเป็นหนังสือ ถ้าการประพฤติผิดจรรยาบรรณนั้นเกิดจากการปฏิบัติงานที่ถือว่าข้อบกพร่องน้อย
๒. ภาคทัณฑ์ ถ้าการประพฤติผิดจรรยาบรรณนั้นเกิดจากการปฏิบัติงานที่ถือว่าข้อบกพร่องปานกลาง
๓. พักใบอนุญาตตามห้วงระยะเวลาที่คณะกรรมการกำกับดูแลการตรวจสอบบัญชีกองทุนหมู่บ้านและชุมชนเมืองกำหนด ถ้าการประพฤติผิดจรรยาบรรณนั้นเกิดจากการปฏิบัติงานที่ถือว่าข้อบกพร่องมาก
๔. เพิกถอนใบอนุญาต ถ้าการประพฤติผิดจรรยาบรรณนั้นเกิดจากการปฏิบัติงานที่ถือว่าข้อบกพร่องร้ายแรง

การอุทธรณ์

ผู้ซึ่งถูกคณะกรรมการกำกับดูแลการตรวจสอบบัญชีกองทุนหมู่บ้านและชุมชนเมืองสั่งลงโทษ มีสิทธิอุทธรณ์คำสั่งลงโทษต่อคณะกรรมการกำกับดูแลการตรวจสอบบัญชีกองทุนหมู่บ้านและชุมชนเมือง โดยให้ดำเนินการดังนี้

๑. สิทธิอุทธรณ์ของผู้ตรวจสอบบัญชีกองทุนหมู่บ้าน เนื่องจากการประพฤติผิดจรรยาบรรณ ให้ทำเป็นหนังสือตามแบบอุทธรณ์คำกล่าวหา โดยยื่นต่อคณะกรรมการกำกับดูแลการตรวจสอบบัญชีกองทุนหมู่บ้านและชุมชนเมืองภายใน ๓๐ วันนับแต่วันที่ได้รับทราบ

๒. เมื่อคณะกรรมการกำกับดูแลการตรวจสอบบัญชีกองทุนหมู่บ้านและชุมชนเมือง ได้รับอุทธรณ์แล้ว ให้ดำเนินการพิจารณาภายใน ๓๐ วัน นับแต่วันที่ได้รับหนังสืออุทธรณ์ โดยให้ผู้อุทธรณ์และผู้ที่เกี่ยวข้องมีโอกาสชี้แจงและคัดค้านคำสั่ง ในกรณีมีความจำเป็นไม่อาจพิจารณาภายในเวลาดังกล่าวได้ ให้ขยายเวลาพิจารณาได้อีกไม่เกิน ๓๐ วัน โดยให้บันทึกเหตุผลความจำเป็นที่ต้องขยายเวลาไว้ด้วย

๓. เพื่อประโยชน์ในการนับระยะเวลาอุทธรณ์ให้ถึงวันที่ผู้ตรวจสอบบัญชีกองทุนหมู่บ้านที่ถูกดำเนินการลงลายมือชื่อรับทราบในหนังสือแจ้งการดำเนินการเป็นวันรับทราบ ถ้ามีการแจ้งการดำเนินการเป็นหนังสือ แต่ผู้ตรวจสอบบัญชีกองทุนหมู่บ้านไม่ยอมลงลายมือชื่อรับทราบ ให้ผู้แจ้งบันทึกวัน เวลา และสถานที่ที่แจ้ง และลงลายมือชื่อผู้แจ้งพร้อมทั้งพยานรู้เห็นไว้เป็นหลักฐานแล้วให้ถึงวันที่แจ้งนั้นเป็นวันรับทราบ และถ้าไม่อาจแจ้งให้ผู้ตรวจสอบบัญชีกองทุนหมู่บ้านที่ถูกดำเนินการได้โดยตรง ให้แจ้งทางไปรษณีย์ลงทะเบียนตอบรับตามที่อยู่ซึ่งปรากฏตามหลักฐานของทางราชการ

ในกรณีเช่นนี้ เมื่อล่วงพ้น ๓๐ วัน นับแต่วันที่ปรากฏในใบตอบรับทางไปรษณีย์ลงทะเบียนว่าผู้ตรวจสอบบัญชีกองทุนหมู่บ้านที่ถูกดำเนินการได้รับเอกสารดังกล่าวหรือมีผู้รับแทนแล้ว ให้ถือว่าผู้ตรวจสอบบัญชีกองทุนหมู่บ้านที่ถูกดำเนินการได้รับทราบแล้ว

ทั้งนี้ การยื่นอุทธรณ์ต่อคณะกรรมการกำกับดูแลการตรวจสอบบัญชีกองทุนหมู่บ้านและชุมชนเมือง ให้ดำเนินการยื่นผ่านเลขานุการคณะกรรมการกำกับดูแลการตรวจสอบบัญชีกองทุนหมู่บ้านและชุมชนเมืองโดยการอุทธรณ์ต้องระบุข้อโต้แย้งแสดงข้อเท็จจริงและเหตุผลในการอุทธรณ์ ว่าการพิจารณาของ ผู้ออกคำสั่งลงโทษ ดำเนินการไม่ถูกต้องตามข้อเท็จจริง ไม่เป็นไปตามระเบียบที่กำหนด หรือไม่เป็นธรรมอย่างไร

ในกรณีจำเป็นและสมควร คณะกรรมการกำกับดูแลการตรวจสอบบัญชีกองทุนหมู่บ้านและชุมชนเมือง อาจขอเอกสารและหลักฐานที่เกี่ยวข้องเพิ่มเติมได้ รวมทั้งอาจทำการสอบสวนใหม่หรือสอบสวนเพิ่มเติมเพื่อประโยชน์แห่งความถูกต้อง เหมาะสม

เมื่อคณะกรรมการกำกับดูแลการตรวจสอบบัญชีกองทุนหมู่บ้านและชุมชนเมืองได้พิจารณาวินิจฉัยอุทธรณ์ตามข้อ ๒๐ แล้ว ให้วินิจฉัยสั่งการ ดังต่อไปนี้

๑. ถ้าเห็นว่าการดำเนินการในเรื่องที่อุทธรณ์ถูกต้องเหมาะสมแล้ว ให้ยกอุทธรณ์
๒. ถ้าเห็นว่าการดำเนินการในเรื่องที่อุทธรณ์ไม่ถูกต้องเหมาะสม ให้พิจารณาสั่งการแก้ไขเปลี่ยนแปลงให้ถูกต้อง เหมาะสม
๓. ถ้าเห็นว่าสมควรดำเนินการโดยประการอื่นใด เพื่อให้ถูกต้องตามระเบียบและมีความเป็นธรรมให้ดำเนินการตามสมควรแก่กรณี
๔. เมื่อคณะกรรมการกำกับดูแลการตรวจสอบบัญชีกองทุนหมู่บ้านและชุมชนเมืองได้พิจารณาสั่งการประการใด ให้แจ้งผู้อุทธรณ์ทราบภายใน ๑๕ วัน นับแต่วันที่ที่มีคำสั่งการวินิจฉัยสั่งการของคณะกรรมการกำกับดูแลการตรวจสอบบัญชีกองทุนหมู่บ้านและชุมชนเมืองในเรื่องอุทธรณ์ให้ถือเป็นที่สุด

การตรวจสอบบัญชีกองทุนหมู่บ้าน

หลักการตรวจสอบบัญชีกองทุนหมู่บ้าน

๑. วัตถุประสงค์การตรวจสอบ

- เพื่อให้ทราบว่ากรจัดทำบัญชีของกองทุนหมู่บ้าน ได้จัดทำบัญชีเป็นไปตามระเบียบคณะกรรมการกองทุนหมู่บ้านและชุมชนเมืองแห่งชาติกำหนด
- เพื่อตรวจสอบว่ากองทุนหมู่บ้านมีระบบการควบคุมภายในเป็นไปตามที่สำนักงานกองทุนหมู่บ้านและชุมชนเมืองกำหนด
- เพื่อให้ทราบว่ากรจัดสรรกำไรสุทธิเป็นไปตามเบียบคณะกรรมการกองทุนหมู่บ้านและชุมชนเมืองแห่งชาติ และระเบียบคณะกรรมการกองทุนหมู่บ้านและชุมชนเมืองแต่ละแห่ง

๒. ขอบเขตการตรวจสอบ

- ตรวจสอบกองทุนหมู่บ้านว่าได้ปฏิบัติตามระเบียบข้อบังคับ กฎหมายที่เกี่ยวข้อง รวมทั้งแผนงาน นโยบาย และวัตถุประสงค์ของกองทุนหมู่บ้าน

- สอบทานความเชื่อถือได้ของข้อมูลทางการเงิน การบัญชี ควบคุมดูแล การเก็บรักษาเงินและการใช้สินทรัพย์ ประเมินความเสี่ยงพอและประสิทธิภาพของระบบการควบคุมภายใน เพื่อใช้ในการวางแผนการตรวจสอบบัญชี

๓. อำนาจหน้าที่ของผู้ตรวจสอบบัญชี

- มีสิทธิที่จะขอเข้าทำการตรวจสอบทรัพย์สินและกิจกรรมต่างๆ ของกองทุนหมู่บ้าน รวมทั้งหนังสือ บัญชี และเอกสารประกอบการบันทึกบัญชี ตลอดจนจดหมายโต้ตอบ และรายงานต่างๆที่เกี่ยวข้อง

- สามารถขอให้กองทุนหมู่บ้านให้ข้อมูลและคำชี้แจงในเรื่องที่ทำการตรวจสอบ

๔. ประเภทการตรวจสอบ การตรวจสอบบัญชีโดยทั่วไป อาจจำแนกเป็น ๓ ประเภท ดังนี้

- การตรวจสอบการเงินการบัญชี

- การตรวจสอบการปฏิบัติงาน

- การตรวจสอบการบริหาร

การเตรียมการตรวจสอบ

การตรวจสอบบัญชีเป็นกระบวนการรวบรวมหลักฐานการสอบบัญชี และประเมินหลักฐานการสอบบัญชี เพื่อให้ผู้ทำหน้าที่สอบบัญชีสามารถสรุปผลการตรวจสอบบัญชีและจัดทำรายงานผลการตรวจสอบบัญชีได้ ดังนั้น ก่อนตรวจสอบบัญชี ผู้ตรวจสอบบัญชีจะต้องเตรียมการตรวจสอบ ดังนี้

๑. ความรู้เกี่ยวกับกองทุนหมู่บ้านและชุมชนเมือง
๒. กฎหมาย และระเบียบข้อบังคับที่เกี่ยวข้องกับกองทุนหมู่บ้านและชุมชนเมือง
๓. ระบบบัญชีกองทุนหมู่บ้านและชุมชนเมือง
๔. ระบบควบคุมภายในของกองทุนหมู่บ้านและชุมชนเมือง
๕. ลักษณะการดำเนินกิจกรรมต่างๆ ของกองทุนหมู่บ้านและชุมชนเมือง
๖. รายงานการประชุมใหญ่สมาชิก/คณะกรรมการกองทุนหมู่บ้านและชุมชนเมือง

การปฏิบัติงานตรวจสอบบัญชี

๑. การประเมินความเสี่ยงการควบคุมภายในเป็นขั้นตอนที่ผู้ตรวจสอบบัญชีกองทุนหมู่บ้านจะต้องทำการศึกษา และประเมินความเสี่ยงเกี่ยวกับการควบคุมภายในของกองทุนหมู่บ้าน เพื่อให้ทราบว่ากองทุนหมู่บ้านมีระบบการควบคุมภายในที่สามารถป้องกันข้อผิดพลาดอย่างเพียงพอหรือไม่

๒. หลักฐานการสอบบัญชี ผู้ตรวจสอบบัญชีจะต้องรวบรวมหลักฐานการสอบบัญชีอย่างเพียงพอ และเหมาะสม เพื่อใช้เป็นข้อมูลในการสรุปผลการตรวจสอบงบการเงินว่ากองทุนหมู่บ้านฯ ได้จัดทำถูกต้องตามที่คณะกรรมการกองทุนหมู่บ้านและชุมชนเมืองแห่งชาติกำหนด

๒.๑ ประเภทของหลักฐานการสอบบัญชี

- หลักฐานภายใน คือหลักฐานที่กองทุนหมู่บ้านจัดทำขึ้นเอง เพื่อใช้เป็นหลักฐานในการดำเนินการต่างๆ
- หลักฐานภายนอก คือ หลักฐานจากภายนอกกองทุนหมู่บ้านที่เกี่ยวข้องกับการดำเนินงานกองทุนหมู่บ้านเอง เช่น สมุดบัญชีเงินฝากธนาคาร
- หลักฐานที่ได้จากการปฏิบัติงานโดยอิสระของผู้ตรวจสอบบัญชี เช่น ใบตรวจนับเงินสด กระดาษทำการบันทึกข้อสังเกตการณ์การปฏิบัติงานต่างๆ

๒.๒ ความเชื่อถือได้ของหลักฐาน ขึ้นอยู่กับผลการพิจารณาปัจจัยหลายๆ ด้านที่เกี่ยวข้อง

๒.๓ การรวบรวมหลักฐานการสอบบัญชี ผู้ตรวจสอบสามารถรวบรวมหลักฐานได้ตั้งแต่เกิดรายการทุกวัน ทุกเดือน และทุกหกเดือนหรือสิ้นปี แต่ในการรวบรวมหลักฐานจะต้องพิจารณาหลักฐานประเภทสมุดบัญชี การบันทึกรายการบัญชีต่างๆ และหลักฐานการคำนวณของกองทุนหมู่บ้านจะเป็นหลักฐานที่เชื่อถือได้เพียงใดขึ้นอยู่กับประสิทธิภาพของการควบคุมภายในของกองทุนหมู่บ้าน

๓. เทคนิคการตรวจสอบบัญชี เทคนิคการตรวจสอบบัญชีหรือวิธีการรวบรวมหลักฐานการตรวจสอบที่สำคัญ มีดังนี้

- การตรวจดู
- การสังเกตการณ์
- การสอบถาม
- การขอคำยืนยันยอด
- การคำนวณ
- การวิเคราะห์เปรียบเทียบ
- การตรวจหารายการผิดปกติ
- การตรวจสอบเอกสารใบสำคัญ
- การตรวจสอบการผ่านรายการ

๔. แนวการสอบบัญชี ในการปฏิบัติงานตรวจสอบบัญชี ผู้ตรวจสอบบัญชีจะต้องวางแผนการตรวจสอบบัญชีล่วงหน้าเพื่อกำหนดขอบเขต และวิธีการตรวจสอบอย่างเหมาะสมและรัดกุม รวมทั้งทำให้ได้มาซึ่งหลักฐานที่เพียงพอต่อการรับรองงบการเงิน ในการวางแผนการสอบบัญชีจะต้องคำนึงถึงผลการประเมินประสิทธิภาพการควบคุมภายในด้วย

๕. การตรวจสอบบัญชีกองทุนหมู่บ้านและชุมชนเมือง ผู้ตรวจสอบบัญชีจะต้องตรวจสอบว่ากองทุนหมู่บ้านได้จัดทำงบการเงิน (งบดุลและงบกำไรขาดทุน) ถูกต้องตามระเบียบคณะกรรมการกองทุนหมู่บ้านและชุมชนเมืองแห่งชาติ และมีระบบการควบคุมภายในเป็นไปตามสำนักงานกองทุนหมู่บ้านและชุมชนเมืองแห่งชาติ กำหนด การจัดทำบัญชีของกองทุนหมู่บ้านฯ จะแยกบันทึกบัญชีที่ได้รับเงินอุดหนุนจากรัฐบาลไว้ในสมุดบัญชีชุดที่ ๑ และบัญชีอื่นๆ ไว้ในสมุดบัญชีชุดที่ ๒ ซึ่งผู้ตรวจสอบบัญชีจะต้องตรวจสอบบัญชีที่ละชุด โดยจะแบ่งการตรวจสอบ ได้ดังนี้

- ตรวจสอบด้านบริหารงานทั่วไป
- ตรวจสอบด้านเงินสดและเงินฝากธนาคาร
- ตรวจสอบด้านลูกหนี้เงินกู้
- ตรวจสอบด้านสินทรัพย์
- ตรวจสอบด้านเงินฝาก
- ตรวจสอบด้านเจ้าหนี้เงินกู้
- ตรวจสอบด้านค่าหุ้น
- ตรวจสอบด้านการจัดสรรกำไรสุทธิ
- ตรวจสอบด้านรายได้และค่าใช้จ่าย
- การขอหนังสือรับรองจากกองทุนหมู่บ้าน

๖. ภาระผูกพันของผู้ตรวจสอบบัญชี ในการตรวจสอบบัญชีกองทุนหมู่บ้าน ผู้ตรวจสอบบัญชีจะต้องตรวจสอบเพื่อให้ได้หลักฐานที่เพียงพอ เพื่อที่จะสามารถสรุปผลและจัดทำรายงานของผู้ตรวจสอบได้ถูกต้องตรงกับข้อเท็จจริง เนื่องจากหลักฐานการตรวจสอบบัญชีมีจำนวนมากและแตกต่างกัน ผู้ตรวจสอบบัญชีจึงจำเป็นต้องจดบันทึกไว้เพื่อเป็นหลักฐานแสดงถึงวิธีการตรวจสอบที่ใช้ในการตรวจสอบข้อมูลในงบการเงินของกองทุนหมู่บ้านว่าตรงกับหลักฐานของผู้ตรวจสอบบัญชี และเป็นหลักฐานประกอบการจัดทำรายงานของผู้ตรวจสอบบัญชี สิ่งที่ผู้ตรวจสอบบัญชีใช้จดบันทึก คือ ภาระผูกพัน

การรายงานการตรวจสอบบัญชี

๑. ลักษณะรายงานผลการตรวจสอบบัญชีที่ดี ประกอบด้วย

๑.๑ ความถูกต้อง หมายถึง การรายงานผลการตรวจสอบบัญชี ต้องมีความถูกต้องไม่ว่าจะเป็นเหตุการณ์หรือข้อความ ตัวเลข และการอ้างอิงทุกครั้งต้องมีเอกสารหลักฐานที่เชื่อถือได้ประกอบ

๑.๒ ความชัดเจน หมายถึง รายงานที่ทำให้ผู้อ่านเข้าใจและทราบเหตุการณ์ต่างๆ ได้เช่นเดียวกับที่ผู้ตรวจสอบทราบทั้งหมด

๑.๓ ความกระชับ/กะทัดรัด หมายถึง การตัดเนื้อหาที่ไม่จำเป็น หรือไร้สาระออกจากรายงาน

๑.๔ ความทันต่อเวลา หมายถึง การนำเสนอรายงานควรกระทำในเวลาที่เหมาะสม และจะต้องให้ข้อมูลที่ เป็นปัจจุบันที่สุด

๑.๕ ความสร้างสรรค์ หมายถึง การรายงานผลการตรวจสอบต้องทำในลักษณะที่ทำให้เกิดการแก้ไขปรับปรุงที่ดีขึ้น ไม่ใช่เป็นการตำหนิหรือวิจารณ์ข้อบกพร่องเท่านั้น

๑.๖ ความสนใจ หมายถึง การรายงานที่จะทำให้ผู้อ่านเกิดความสนใจที่จะอ่าน จับประเด็นที่สำคัญ ตั้งแต่ต้นจนจบ

๒. รายงานผลการตรวจสอบบัญชี ผู้ตรวจสอบบัญชีจะต้องจัดทำรายงานผลการตรวจสอบบัญชีเสนอต่อ คณะกรรมการกองทุนหมู่บ้านและชุมชนเมืองเพื่อให้ทราบฐานะการเงินและผลการดำเนินงานของกองทุนหมู่บ้าน โดยแบ่งประเภทของรายงานผลการตรวจสอบบัญชี ดังนี้

๒.๑ รายงานผลการตรวจสอบบัญชีแบบมาตรฐาน เป็นรายงานที่ผู้ตรวจสอบบัญชีจัดทำขึ้นกรณีที่ กองทุนหมู่บ้านจัดหางบการเงินทั้งบัญชีชุดที่ ๑ และบัญชีชุดที่ ๒ ให้ตรวจสอบ

๒.๒ รายงานผลการตรวจสอบบัญชีแบบจัดหางบการเงินชุดใดชุดหนึ่ง เป็นรายงานที่ผู้ตรวจสอบ บัญชีจัดทำขึ้นกรณีที่กองทุนหมู่บ้านจัดหางบการเงินให้ตรวจสอบบัญชีเพียงชุดใดชุดหนึ่ง

ภาคผนวก

- ตัวอย่างแบบฟอร์มงบการเงิน

- งบทดลอง บัญชีชุดที่ ๑ และชุดที่ ๒
- งบกำไรขาดทุน บัญชีชุดที่ ๑ และชุดที่ ๒
- งบดุล บัญชีชุดที่ ๑ และชุดที่ ๒

- ตัวอย่างแบบฟอร์มรายงานผลการตรวจสอบ

- รายงานผลการตรวจสอบบัญชีกองทุนฯ แบบมาตรฐาน (กรณีจัดทำบัญชีชุดที่ 1 และชุดที่ 2)
- รายงานผลการตรวจสอบบัญชีกองทุนฯ (กรณีจัดทำบัญชีชุดที่ 1 หรือชุดที่ 2 เพียงชุดเดียว)

- เอกสารที่ต้องจัดส่งให้คณะกองทุนหมู่บ้านฯ และสห. สาขา

๑. งบการเงิน ประกอบด้วย

- งบทดลอง บัญชีชุดที่ ๑ และชุดที่ ๒ (ถ้ามี)
- งบกำไรขาดทุน บัญชีชุดที่ ๑ และชุดที่ ๒ (ถ้ามี)
- งบดุล บัญชีชุดที่ ๑ และชุดที่ ๒ (ถ้ามี)

๒. รายงานผลการตรวจสอบ

ตัวอย่าง

บัญชีชุดที่ 1

กองทุนหมู่บ้าน/ชุมชนเมือง.....

จังหวัด.....

ณ วันที่

หน่วย : บาท

ชื่อบัญชี	เลขที่ บัญชี	ยอดคงเหลือบัญชีหมวด สินทรัพย์/ค่าใช้จ่าย	ยอดคงเหลือบัญชีหมวด หนี้สิน/ทุน/รายได้
เงินสด	1....	xxxx.xx	
เงินฝากธนาคาร	1....	xxxx.xx	
ลูกหนี้เงินกู้	1....	xxxx.xx	
เงินกองทุน	3....		xxxx.xx
ดอกเบี้ยรับเงินกู้	4...		xxxx.xx
ดอกเบี้ยเงินฝากธนาคาร	4...		xxxx.xx
ค่าใช้จ่าย	5...	xxxx.xx	
รวม		xxxxx.xx	xxxxx.xx

ตัวอย่าง

บัญชีชุดที่ 2

กองทุนหมู่บ้าน/ชุมชนเมือง.....

งบทดลอง

ณ วันที่

หน่วย : บาท

ชื่อบัญชี	เลขที่ บัญชี	ยอดคงเหลือบัญชีหมวด สินทรัพย์/ค่าใช้จ่าย	ยอดคงเหลือบัญชีหมวด หนี้สิน/ทุน/รายได้
เงินสด	1...	xxxx.xx	
เงินฝากธนาคาร	1...	xxxx.xx	
บัญชีที่ 2	1...	xxxx.xx	
บัญชีที่ 3	1...	xxxx.xx	
ลูกหนี้เงินกู้	1...	xxxx.xx	
บัญชีที่ 2	1...	xxxx.xx	
บัญชีที่ 3	1...	xxxx.xx	
เจ้าหนี้เงินกู้บัญชีที่ 3	2...		xxxx.xx
เงินรับฝากสัจจะ	3...		xxxx.xx
ค่าหุ้น	3...		xxxx.xx
ค่าธรรมเนียม	4...		xxxx.xx
ดอกเบี้ยรับเงินกู้บัญชีที่ 2	4...		xxxx.xx
ดอกเบี้ยรับเงินกู้บัญชีที่ 3	4...		xxxx.xx
รายได้เงินบริจาค	4...		xxxx.xx
ดอกเบี้ยเงินฝากธนาคารบัญชีที่ 2	4...		xxxx.xx
ดอกเบี้ยเงินฝากธนาคารบัญชีที่ 3	4...		xxxx.xx
ค่าวัสดุสำนักงาน	5...	xxxx.xx	
ดอกเบี้ยเงินกู้	5...	xxxx.xx	
รวม		xxxxx.xx	xxxxx.xx

ตัวอย่าง

บัญชีชุดที่ 1

กองทุนหมู่บ้าน/ชุมชนเมือง.....

งบกำไรขาดทุน

สำหรับปีสิ้นสุดวันที่.....

หน่วย : บาท

รายได้

ดอกเบี้ยรับเงินกู้	xxx.xx
ดอกเบี้ยเงินฝากธนาคาร	xxx.xx
ค่าปรับ	xxx.xx

รวมรายได้ xxx.xx

ค่าใช้จ่าย

ค่าใช้จ่าย	xxx.xx
------------	--------

รวมค่าใช้จ่าย xxx.xx

กำไร (ขาดทุน) สุทธิ

xxxx.xx

ลงชื่อ.....ผู้จัดทำ

(.....)

ตำแหน่ง.....

ลงชื่อ.....

(.....)

ประธานกรรมการฯ/กรรมการฯ

ตัวอย่าง

บัญชีชุดที่ 2

กองทุนหมู่บ้าน/ชุมชนเมือง.....

งบกำไรขาดทุน

สำหรับปีสิ้นสุดวันที่.....

หน่วย : บาท

รายได้

ค่าธรรมเนียม	xxx.xx
ดอกเบี้ยรับเงินกู้บัญชีที่ 2	xxx.xx
ดอกเบี้ยรับเงินกู้บัญชีที่ 3	xxx.xx
รายได้เงินบริจาค	xxx.xx
ดอกเบี้ยเงินฝากธนาคารบัญชีที่ 2	xxx.xx
ดอกเบี้ยเงินฝากธนาคารบัญชีที่ 3	xxx.xx
ค่าปรับ	xxx.xx

รวมรายได้

xxx.xx

ค่าใช้จ่าย

ค่าวัสดุ	xxx.xx
ดอกเบี้ยเงินกู้	xxx.xx

รวมค่าใช้จ่าย

xxx.xx

กำไร (ขาดทุน) สุทธิ

xxxx.xx

ลงชื่อ..... ผู้จัดทำ

(.....)

ตำแหน่ง.....

ลงชื่อ.....

(.....)

ประธานกรรมการฯ/กรรมการฯ

ตัวอย่าง

บัญชีชุดที่ 1

กองทุนหมู่บ้าน/ชุมชนเมือง.....

งบดุล

ณ วันที่

หน่วย : บาท

สินทรัพย์

เงินสด		xxx.xx
เงินฝากธนาคาร		xxx.xx
ลูกหนี้เงินกู้		xxx.xx
	รวมสินทรัพย์	<u>xxxx.xx</u>

หนี้สิน

ส่วนของทุน

เงินกองทุน		xxx.xx
กำไรสะสมยกมา		
เงินสมทบกองทุน	xxx.xx	
เงินประกันความเสี่ยง	xxx.xx	xxx.xx
กำไรสุทธิประจำปี		xxx.xx
	รวมหนี้สินและส่วนของทุน	<u>xxxx.xx</u>

ลงชื่อ.....ผู้จัดทำ

(.....)

ตำแหน่ง.....

ลงชื่อ.....

(.....)

ประธานกรรมการฯ/กรรมการฯ

ตัวอย่าง

บัญชีชุดที่ 2

กองทุนหมู่บ้าน/ชุมชนเมือง.....

งบดุล

ณ วันที่

หน่วย : บาท

สินทรัพย์

เงินสด		xxx.xx
เงินฝากธนาคาร		
บัญชีที่ 2	xxx.xx	
บัญชีที่ 3	xxx.xx	xxx.xx
ลูกหนี้เงินกู้		
บัญชีที่ 2	xxx.xx	
บัญชีที่ 3	xxx.xx	xxx.xx
	รวมสินทรัพย์	xxxx.xx

หนี้สิน

เจ้าหนี้เงินกู้		xxx.xx
-----------------	--	--------

ส่วนกองทุน

เงินฝากสัจจะ	xxx.xx	
เงินค่าหุ้น	xxx.xx	
กำไรสะสมยกมา	xxx.xx	
กำไรสุทธิประจำปี	xxx.xx	xxx.xx
	รวมหนี้สินและส่วนกองทุน	xxxx.xx

ลงชื่อ.....ผู้จัดทำ

(.....)

ตำแหน่ง.....

ลงชื่อ.....

(.....)

ประธานกรรมการ/กรรมการฯ

ตัวอย่าง

รายงานผลการตรวจสอบบัญชีกองทุนหมู่บ้านและชุมชนเมือง แบบมาตรฐาน (กรณีจัดทำบัญชีชุดที่ 1 และชุดที่ 2)

รายงานผลการตรวจสอบบัญชีกองทุนหมู่บ้านและชุมชนเมือง

เสนอ คณะกรรมการกองทุนหมู่บ้าน/ชุมชนเมือง.....

ข้าพเจ้าได้ตรวจสอบงบดุล ณ วันที่ และงบกำไรขาดทุนบัญชีชุดที่ 1 และบัญชีชุดที่ 2 สำหรับปีสิ้นสุดวันเดียวกันของกองทุนหมู่บ้าน/ชุมชนเมือง..... ซึ่งคณะกรรมการกองทุนหมู่บ้านเป็นผู้รับผิดชอบต่อความถูกต้องครบถ้วนของข้อมูลในงบการเงินเหล่านี้ ส่วนข้าพเจ้าเป็นผู้รับผิดชอบในการรายงานต่องบการเงินดังกล่าวจากผลการตรวจสอบของข้าพเจ้า

ข้าพเจ้าได้ปฏิบัติงานตรวจสอบตามแนวทางและวิธีการตรวจสอบที่คณะกรรมการกองทุนหมู่บ้านและชุมชนเมืองแห่งชาติกำหนด โดยได้ใช้วิธีทดสอบและวิธีการตรวจสอบอื่นที่เหมาะสม

จากการตรวจสอบดังกล่าว ข้าพเจ้าพบว่า

บัญชีชุดที่ 1

1. งบการเงินข้างต้นแสดงฐานะการเงิน ณ วันที่.....และผลการดำเนินงานสำหรับปีสิ้นสุดวันเดียวกันของกองทุนหมู่บ้าน/ชุมชนเมือง..... ตรงตามสมุดบัญชีและเอกสารประกอบการลงบัญชี (อธิบายข้อยกเว้นที่สำคัญ ถ้ามี).....

2. งบการเงินได้จัดทำขึ้นตามคู่มือบัญชีและวิธีปฏิบัติทางการบัญชีตามที่คณะกรรมการกองทุนหมู่บ้านและชุมชนเมืองแห่งชาติกำหนด (อธิบายข้อยกเว้นที่สำคัญ ถ้ามี).....

3. เอกสารประกอบการลงบัญชี เป็นเอกสารที่เกี่ยวข้องกับรายการที่เกิดขึ้นจริง ถูกต้อง เชื่อถือได้ และเกี่ยวข้องกับกองทุนหมู่บ้าน (อธิบายข้อยกเว้นที่สำคัญ ถ้ามี).....

4. อื่นๆ (ระบุ).....

บัญชีชุดที่ 2

1. งบการเงินข้างต้นแสดงฐานะการเงิน ณ วันที่.....และผลการดำเนินงานสำหรับปี
สิ้นสุดวันเดียวกันของกองทุนหมู่บ้าน/ชุมชนเมือง.....
ตรงตามสมุดบัญชีและเอกสารประกอบการลงบัญชี..... (อธิบายข้อยกเว้นที่สำคัญ ถ้ามี).....

.....
.....

2. งบการเงินได้จัดทำขึ้นตามคู่มือบัญชีและวิธีปฏิบัติทางการบัญชีตามที่คณะกรรมการกองทุนหมู่บ้าน
และชุมชนเมืองแห่งชาติกำหนด (อธิบายข้อยกเว้นที่สำคัญ ถ้ามี).....

.....
.....

3. เอกสารประกอบการลงบัญชี เป็นเอกสารที่เกี่ยวข้องกับรายการที่เกิดขึ้นจริง ถูกต้อง เชื่อถือได้
และเกี่ยวข้องกับกองทุนหมู่บ้าน/ชุมชนเมือง (อธิบายข้อยกเว้นที่สำคัญ ถ้ามี).....

.....
.....

.....
.....

4. อื่นๆ (ระบุ).....

.....
.....

ลายมือชื่อ.....

(.....)

เลขทะเบียน

เลขประจำตัวประชาชน

ที่อยู่.....

วันที่.....

ตัวอย่าง

รายงานผลการตรวจสอบบัญชีกองทุนหมู่บ้านและชุมชนเมือง (กรณีจัดทำบัญชีชุดที่ 1 หรือชุดที่ 2 เพียงชุดเดียว)

รายงานผลการตรวจสอบบัญชีกองทุนหมู่บ้านและชุมชนเมือง

เสนอ คณะกรรมการกองทุนหมู่บ้าน/ชุมชนเมือง.....

ข้าพเจ้าได้ตรวจสอบบุคคล ณ วันที่ และงบกำไรขาดทุนบัญชีชุดที่..... สำหรับปีสิ้นสุดวันเดียวกันของกองทุนหมู่บ้าน/ชุมชนเมือง.....ซึ่งคณะกรรมการกองทุนหมู่บ้านเป็นผู้รับผิดชอบต่อความถูกต้องครบถ้วนของข้อมูลในงบการเงินเหล่านี้ ส่วนข้าพเจ้าเป็นผู้รับผิดชอบในการรายงานต่องบการเงินดังกล่าวจากผลการตรวจสอบของข้าพเจ้า ส่วนบัญชี ชุดที่..... ข้าพเจ้าไม่สามารถตรวจสอบได้ เนื่องจาก.....

อย่างไรก็ตามคณะกรรมการกองทุนหมู่บ้าน/ชุมชนเมือง.....มีหน้าที่จัดทำงบการเงินให้ผู้ตรวจสอบบัญชีตรวจสอบและรับรองตามพระราชบัญญัติกองทุนหมู่บ้านและชุมชนเมืองแห่งชาติ พ.ศ. 2547 และระเบียบคณะกรรมการกองทุนหมู่บ้านและชุมชนเมืองแห่งชาติกำหนด

ข้าพเจ้าได้ปฏิบัติงานตรวจสอบตามแนวทางและวิธีการตรวจสอบที่คณะกรรมการกองทุนหมู่บ้านและชุมชนเมืองแห่งชาติกำหนด โดยได้ใช้วิธีทดสอบและวิธีการตรวจสอบอื่นที่เหมาะสม

จากการตรวจสอบบัญชีชุดที่..... ข้าพเจ้าพบว่า

1. งบการเงินข้างต้นแสดงฐานะการเงิน ณ วันที่.....และผลการดำเนินงานสำหรับปีสิ้นสุดวันเดียวกันของกองทุนหมู่บ้าน/ชุมชนเมือง.....ตรงตามสมุดบัญชีและเอกสารประกอบการลงบัญชี (อธิบายข้อยกเว้นที่สำคัญ ถ้ามี).....

2. งบการเงินได้จัดทำขึ้นตามคู่มือบัญชีและวิธีปฏิบัติทางการบัญชีตามที่คณะกรรมการกองทุนหมู่บ้านและชุมชนเมืองแห่งชาติกำหนด (อธิบายข้อยกเว้นที่สำคัญ ถ้ามี).....

3. เอกสารประกอบการลงบัญชี เป็นเอกสารที่เกี่ยวข้องกับรายการที่เกิดขึ้นจริง ถูกต้อง เชื่อถือได้และเกี่ยวข้องกับกองทุนหมู่บ้าน (อธิบายข้อยกเว้นที่สำคัญ ถ้ามี).....

4. อื่นๆ (ระบุ ถ้ามี).....

ลายมือชื่อ.....

(.....)

เลขทะเบียน

เลขประจำตัวประชาชน

ที่อยู่.....

วันที่.....